



Paydaş Katılım Planı

TREDAŞ

2016

TREDAŞ



A Company of



İÇİNDEKİLER

1.0	GİRİŞ	1
1.1	Genel Bakış.....	1
1.2	Biz Kimiz?	1
1.3	Paydaş Katılım Planı'nın Amacı	2
1.4	PKP'nın Yapısı	3
2.0	PROJE BİLGİSİ	4
2.1	Proje'nin Arka Planı	4
2.1.1	<i>TREDAŞ Dağıtım Şebekesi ve Tesisleri</i>	4
2.1.2	<i>TREDAŞ'ın İşletme Performansı</i>	6
2.1.3	<i>2016-2020 Dönemi için Planlanan Yatırımlar</i>	6
2.2	Proje'nin Potansiyel Çevresel ve Sosyal Etkileri.....	6
3.0	ULUSAL MEVZUAT VE ULUSLARARASI GEREKLİLİKLER	7
4.0	PAYDAŞLARIN BELİRLENMESİ	8
4.1	Giriş.....	8
4.2	Müşteriler (Konut Aboneler, Ticari/Endüstriyel İşletmeler- Hassas Gruplar Dahil)	8
4.3	Komşu Topluluklar ve Tesisler (Hassas Gruplar Dahil)	9
4.4	Arazi Sahipler/Kullanıcıları (Hassas Gruplar Dahil)	9
4.5	Çalışanlar.....	10
4.6	Yükleniciler ve Tedarikçiler	10
4.7	Çalışan Kurulları.....	10
4.8	Resmi Kurumlar.....	11
4.9	Sivil Toplum Kuruluşları (STK'lar)	12
5.0	GERÇEKLEŞTİRİLEN PAYDAŞ KATILIM FAALİYETLERİ	14
6.0	PAYDAŞ KATILIM YAKLAŞIMI ve GELECEKTEKİ PAYDAŞ KATILIM PROGRAMI	17
7.0	ŞİKÂYET MEKANİZMASI	22
8.0	KAYNAKLAR VE SORUMLULUKLAR	26
9.0	RAPORLAMA	27
10.0	ŞİRKET İLETİŞİM BİLGİLERİ	27

EK A – Planlanan Yatırımlar Listesi

EK B – Şikâyet Bildirim Formu

EK C – Şikâyet Kapama Formu

1.0 GİRİŞ

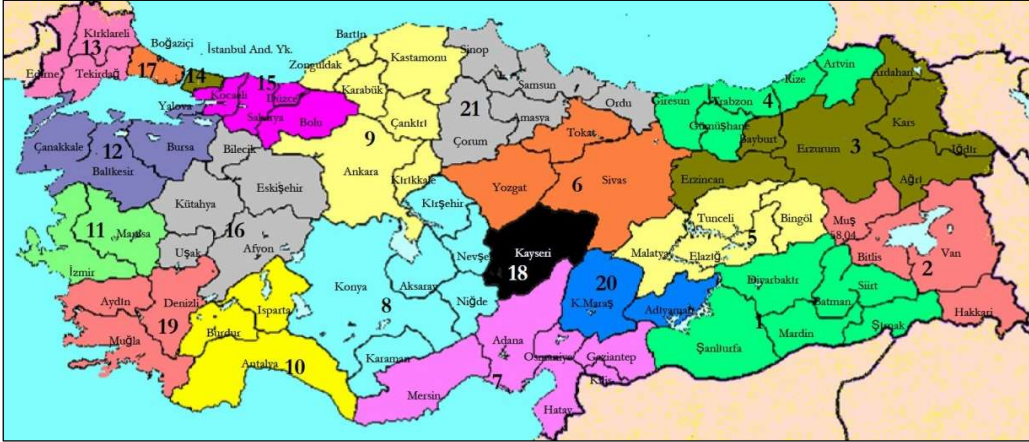
1.1 Genel Bakış

Bu dokümanda, TREDAS'ın faaliyet alanı içinde planlanan elektrik dağıtım şebeke ve tesisleri yenileme ve kapasite artırımı yatırımları ('Proje') için hazırlanan Paydaş Katılım Planı (PKP) sunulmaktadır. Proje için kredi sağlayan kuruluş Avrupa İmar ve Kalkınma Bankası (EBRD)'dir. Proje 2016-2020 finansman dönemi için yatırım planlaması ve kredi kuruluşları tarafından onaylanma aşamasındadır.

Söz konusu bu PKP, paydaşların katılımı, paydaşlarla iletişim ve bilginin paylaşılması ile ilgili planları sunan halka açık bir doküman olup, TREDAS tarafından, şirketin çevresel ve sosyal politikaları, uluslararası standartlar ve kredi kuruluşlarının gereklilikleri doğrultusunda hazırlanmıştır. PKP, Projenin her aşaması için ve gerektiğinde güncellenecek olan canlı bir dokümandır.

1.2 Biz Kimiz?

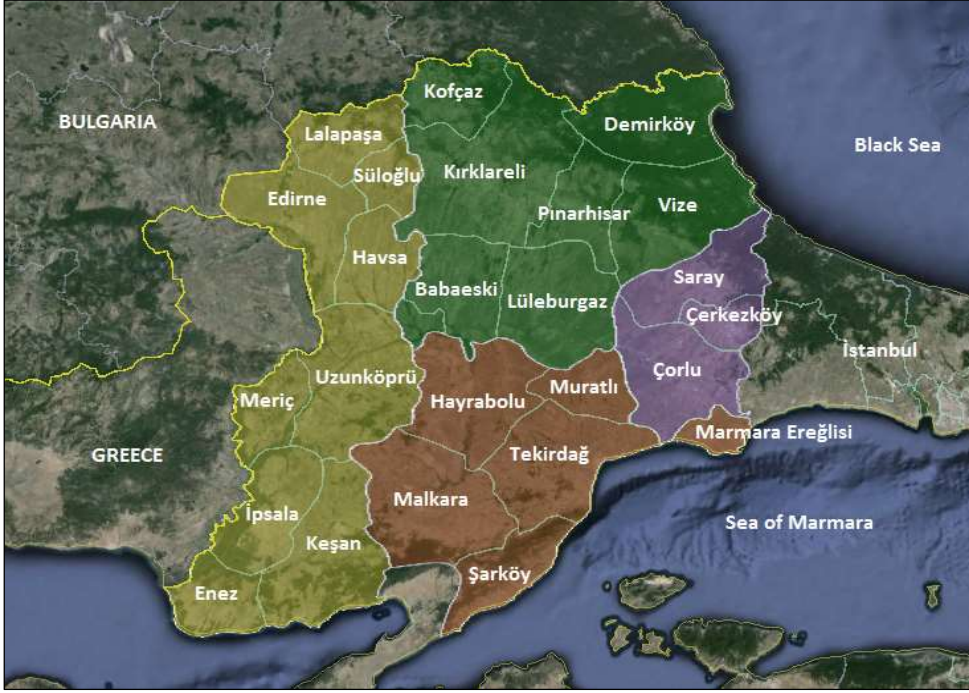
TREDAS, Türkiye'deki 21 elektrik dağıtım bölgesi arasında bulunan ve Tekirdağ (Çorlu ili dahil), Kırklareli ve Edirne illerini de kapsayan 13 No'lu dağıtım bölgesinde (TREDAS Bölgesi olarak da bilinir) münhasır dağıtım haklarına sahip bir elektrik dağıtım şirkettir.



TREDAS 13 No'lu Elektrik Dağıtım Bölgesi

Kaynak: http://www.oib.gov.tr/tedas/teaser_english.pdf

TREDAS, yüzölçümü 19.139 km² olan ve kuzey-güney yönünde 160 km ve doğu-batı yönünde 120 km uzunluğundaki 17.617 km'lik dağıtım hattı ile TREDAS bölgesindeki yaklaşık 28 ilçeye bağlı olan 21 belde ve 431 köyde yer alan 1,7 milyonluk nüfusa (1 milyon aboneye) 24 saat kesintisiz enerji dağıtım hizmeti vermektedir. 2015 yılında, TREDAS tarafından 5995 GWsa (net) enerji dağıtımı gerçekleştirilmiştir. Organizasyon yapısı, bir Genel Müdürlük, dört İşletme Müdürlüğü ve bu müdürlüğe bağlı başmühendislik, mühendislik ve kontrol ofislerinden oluşmaktadır. Bu İşletme müdürlüklerinden üçü Tekirdağ, Edirne, Kırklareli il merkezlerinde, biri ise Çorlu ilçe merkezinde bulunmaktadır.



TREDAŞ'a ait dört işletme müdürlüğüne bağlı ilçeler

TREDAŞ 1995 yılında kurulmuş olup 2011 yılı sonlarına kadar da devlete ait bir kurum (TEDAŞ - Türkiye Elektrik Dağıtım A.Ş.) olarak faaliyet göstermiştir. TREDAŞ, 2011 yılı Aralık ayında gerçekleştirilen ihale süreci ardından IC İÇTAŞ Enerji Yatırım'a (IC İÇTAŞ) devredilerek özelleştirilmiştir. IC İÇTAŞ, TEDAŞ ile imzalanan "İşletme Haklarının Devir Sözleşmesi" uyarınca 2035 yılına kadar TREDAŞ bölgesinde dağıtım hakkına sahiptir.

1.3 Paydaş Katılım Planı'nın Amacı

Paydaş Katılım Planı'nın ana amacı, Proje'den etkilenen kişilere ve diğer paydaşlara geçerli, zamanında ve erişilebilir nitelikte bilgi temin etmektir. Bu şekilde paydaşlar, Proje, etkileri ve etki azaltma tedbirleri üzerine düşüncelerini ve kaygılarını ifade etme imkânı bulabilirler. Paydaş katılım süreci aşağıdaki hususlara yardımcı olmaktadır:

- Proje'den etkilenebilecek paydaşların tanımlanması ve süreçlere dâhil edilmesi,
- Proje'nin etkilenen paydaşlar tarafından iyi bir şekilde anlaşılmasının sağlanması,
- Proje ve paydaşları için risk oluşturabilecek konuların Proje'nin erken aşamalarında tanımlanması,
- Etki azaltma tedbirlerinin uygunluğunun sağlanması (uygulanabilir, etkin ve verimli olmaları),
- Proje ile halk ve müşteriler arasında tüm taraflara fayda sağlayacak uzun vadeli bir iletişim sisteminin oluşturulması.

Bu dokümanın başlıca amaçları ise şunlardır:

- Proje'nin ve ayrıca TREDAŞ'ın mevcut operasyonlarının inşaat ve işletme faaliyetleri ile ilgili paydaş katılım yaklaşımının tanımlanması
- Paydaş katılım programının uygulanması ve izlenmesi için kaynakların ve sorumlulukların belirlenmesi,
- Görüş ve kaygıların ele alınması dâhil, paydaşlar için bir şikayet mekanizması oluşturulması.

1.4 PKP'nin Yapısı

Bu PKP'nin içeriđi ařađıdakilerden oluřmaktadır:

- Proje'nin tanımı ve temel çevresel ve sosyal hususlar
- Halkın katılımı ve bilginin paylaşılması gereklilikleri
- Paydařların, diđer etkilenen tarafların ve iřletme ařamasındaki muiřterilerin tanımlanması
- Önceki paydař katılım faaliyetlerine genel bakıř
- Paydař katılım programı ve katılım yöntemleri
- Őikâyet Mekanizması
- Kaynaklar ve sorumluluklar
- Raporlama ve izleme

2.0 PROJE BİLGİSİ

2.1 Proje'nin Arka Planı

2.1.1 TREDAS Dağıtım Şebekesi ve Tesisleri

TREDAS, toplamda yaklaşık 17.617 km'lik hava ve yeraltı enerji hatlarından oluşan bir dağıtım şebekesine sahiptir. TREDAS'ın varlıkları arasında ayrıca idari binalar, müşteri hizmeti merkezleri, arıza ve bakım birimleri, ana depolar, işletme depoları, trafo istasyonları ve SCADA işletim sistemi yer almakta olup bu varlıklara ait bilgiler aşağıda kısaca özetlenmektedir.

TREDAS dağıtım şebekesi varlıkları

Varlık İsmi	Türü	Teknik Özellikleri	Taraflar	
			TREDAS	Üçüncü Şahıs
Dağıtım Hattı (km) DV: Düşük Voltaj (1 kV'a kadar) OV: Orta Voltaj (1 kV ile 34.5 Kv arasında)	DV	Hava hattı (km)	7.327	-
		Yeraltı hattı (km)	1.981	-
		Toplam (km)	9.308	-
	OV	Hava hattı (km)	7.610	1.682
		Yeraltı hattı (km)	699	137
		Toplam (km)	8.309	1.819
Trafo İstasyonları		4.006	6.060	
Direk Sayısı		284.991	22.334	
Armatür Sayısı		160.989	-	

Onarım ve Bakım Birimi / Ana Ambar:

Tanımlanmış dört bölgeye (Çorlu, Edirne, Kırklareli ve Tekirdağ) dağılmış toplamda 22 adet onarım ve bakım birimi bulunmaktadır. Bu onarım ve bakım birimlerinin her birinde işletme ambarları konumlandırılmıştır. TREDAS'ın bir adet ana ambarı bulunmaktadır; Muratlı Ana Ambarı. Gerekli ekipman ve malzemeler bu ana ambarlarda tutulmakta olup, stok seviyelerine bağlı bir şekilde işletme depolarına düzenli olarak aktarılmaktadır.



Muratlı Ana Ambarı, Tekirdağ

Onarım ve Bakım Birimleri / Ambarlar Listesi

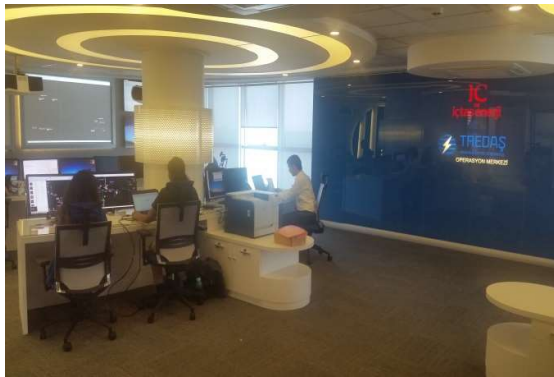
İşletme Müdürlükleri	Yer	Tesisler
Çorlu	Çerkezköy	Onarım & Bakım Birimleri, İşletme Ambarı (T3)
	Çorlu	Onarım & Bakım Birimleri, İşletme Ambarı (T3)
	Saray	Onarım & Bakım Birimleri, İşletme Ambarı (T3)
Edirne	Edirne Merkez	Onarım & Bakım Birimleri, İşletme Ambarı (T2)
	Uzunköprü	Onarım & Bakım Birimleri, İşletme Ambarı (T3)
	Enez	Onarım & Bakım Birimleri, İşletme Ambarı (T3)
	Meriç	Onarım & Bakım Birimleri, İşletme Ambarı (T3)
	İpsala	Onarım & Bakım Birimleri, İşletme Ambarı (T3)
	Keşan	Onarım & Bakım Birimleri, İşletme Ambarı (T3)
Kırklareli	Kırklareli Merkez	Onarım & Bakım Birimleri, İşletme Ambarı (T2)
	Kofçaz	Onarım & Bakım Birimleri, İşletme Ambarı (T3)
	Lüleburgaz	Onarım & Bakım Birimleri, İşletme Ambarı (T3)
	Pınarhisar	Onarım & Bakım Birimleri, İşletme Ambarı (T3)
	Vize	Onarım & Bakım Birimleri, İşletme Ambarı (T3)
	Demirköy	Onarım & Bakım Birimleri, İşletme Ambarı (T3)
	Babaeski	Onarım & Bakım Birimleri, İşletme Ambarı (T3)
	İğneada	Onarım & Bakım Birimleri, İşletme Ambarı (T3)
Tekirdağ	Tekirdağ Merkez	Onarım & Bakım Birimleri, İşletme Ambarı (T3)
	Şarköy	Onarım & Bakım Birimleri, İşletme Ambarı (T3)
	Marmara Ereğlisi	Onarım & Bakım Birimleri, İşletme Ambarı (T3)
	Hayrabolu	Onarım & Bakım Birimleri, İşletme Ambarı (T3)
	Muratlı	Ana Ambar (T1)
	Malkara	Onarım & Bakım Birimleri, İşletme Ambarı (T3)

Trafolar ve Dağıtım Merkezleri

TREDAŞ'ın dağıtım şebekesinde, 7203'ü direklerle yerleştirilmiş ve 2863'ü ise bina içerisinde yer alan toplamda yaklaşık 10.066 trafo merkezi bulunmaktadır. Trafo merkezlerinin toplam kurulu gücü 4120 MVA'dır. Trafo merkezlerinin, hermetik (hava geçirimsiz), genişleme tankı, yağlı ve kuru türleri mevcuttur. Tanımlanmış olan bu dört işletme bölgelerinde toplamda 1820 adet dağıtım merkezi bulunmaktadır.

SCADA Sistemi

Hizmet bölgesinde daha iyi kalitede ve kesintisiz enerji sağlayabilmek için SCADA (Merkezi Kontrol ve Veri Toplama) sistemi geliştirilmiştir. SCADA sistemi Tekirdağ İşletim Müdürlüğü ofis binasında yer alan Tekirdağ Kontrol Merkezinden kumanda edilmektedir. Mevcut durumda, sistem 32 adet şalt tesisi ve 600 adet trafo merkezi birimlerinin performansını kontrol etmektedir. SCADA sistemi, işin devamı ve kayıpların en aza indirilmesini amaçlamaktadır.



SCADA Kontrol Merkezi, Tekirdağ



SCADA Monitörleri

2.1.2 TREDAS'ın İşletme Performansı

TREDAS'ın geçmişteki, bugünkü ve gelecekte öngörülen işletme performans parametreleri (dağıtılan enerji ve hizmet verilen müşteri sayısı) aşağıda belirtilen rakamlarla verilmektedir. Dağıtılan enerjinin 2015'teki 5995 GWSa'dan %27 oranında büyüme ile 2020'de 7622 GWSa'ya çıkması ve müşteri tabanının da 968.459 aboneden 2020 itibari ile 1,17 milyon aboneye ulaşması beklenmektedir. 2015 yılında, kayıp/kaçak oranı %7,38 olarak kayıt edilmiştir ve gelecek yıllar için bu miktar %7,15 olarak öngörülmektedir. 2015 yılında, TREDAS bölgesinde endüstri, ticari ve yerleşim yeri abonelerinin net elektrik enerji tüketim oranları sırasıyla %57, %22 ve %18 şeklinde tespit edilmiştir. Gelecek için de aynı eğilim beklenmektedir.

2.1.3 2016-2020 Dönemi için Planlanan Yatırımlar

TREDAS'ın 2016-2020 dönemi için planladığı yatırımları genel olarak dağıtım şebekesi ile ilgilidir. 2016 yılında, tanımlanmış dört bölgede geçici yatırım planlarına göre toplamda 169 proje planlanmıştır.

Proje Sayısı	Edirne	Kırklareli	Tekirdağ	Toplam
Proje Sayısı (kentsel ve kırsal)	52	26	91	169
Trafo Gücü (kVA)	18.260	9.190	36.910	64.360
Enerji Nakil Hattı Uzunluğu (km)	15,27	3,47	20,87	39,61
Hava Dağıtım Hattı Uzunluğu (km)	72,65	51,9	149,15	273,70
Yeraltı Dağıtım Hattı Uzunluğu (km)	15,19	18,29	25,48	58,95

2.2 Proje'nin Potansiyel Çevresel ve Sosyal Etkileri

Proje için gerçekleştirilen çevresel ve sosyal değerlendirme temel alınarak, özellikle aşağıdaki hususlarla ilgili olacak şekilde potansiyel çevresel ve sosyal etkiler tespit edilmiştir:

- Çevre, sağlık ve emniyet yönetim sistemlerinin geliştirilmesi ve mevcut kaynakların güçlendirilmesi
- Etkili bir sağlık, güvenlik, çevre ve sosyal izleme sistemlerinin geliştirilmesi ve uygulanması
- İşletme sırasında tehlikeli maddelerin ve atıkların oluşması ve depolanması
- İşletme sırasında sera gazı emisyonlarının oluşması
- İşletme sırasında toprak ve yeraltı sularının kirlenmesi
- Yeni projeler için çevresel ve sosyal etkilerin incelenmesi
- İnşaat ve işletme sırasında iş ve işçi sağlığı ve güvenliği
- İnşaat ve işletme sırasında altyüklenici yönetimi
- Çalışma politika ve prosedürlerin geliştirilmesi
- Acil durum önlemlerinin geliştirilmesi
- Kurumsal bir Arazi Alımı ve Yeniden İskân Çerçevesi (AAYİÇ)'nin geliştirilmesi
- Paydaş Katılım Planı (PKP) ve şikâyet mekanizmasının geliştirilmesi
- Enerji nakil hatlarının kuşlar üzerinde etkileri
- Toplum sağlığı ve güvenliği
- Yaşam ve yangın güvenliği (sismik riskler dahil)
- Kültürel Miras

3.0 ULUSAL MEVZUAT VE ULUSLARARASI GEREKLİLİKLER

Türk Çevresel Etki Değerlendirme (ÇED) Yönetmeliği (25.11.2014 tarihli ve 29186 sayılı Resmi Gazete), yönetmeliğin eklerinde listelenmiş olan projeler için halkın katılımı ve proje bilgilerinin açıklanmasına ilişkin hükümler içermektedir. Elektrik dağıtım hatları ve ilgili tesisler Türk ÇED Yönetmeliği'nin ekleri kapsamında değildir; bu nedenle TREDAS'ın faaliyetleri ulusal ÇED gerekliliklerine tâbi değildir. Dolayısıyla, Türk mevzuatı çerçevesinde paydaş katılımına gerek bulunmamaktadır.

Uluslararası finansman ve en iyi endüstriyel uygulamalar doğrultusunda, TREDAS Proje'nin EBRD'nin Çevresel ve Sosyal Politikası (Mayıs 2014) (ve ilgili EBRD Performans Gereklilikleri) ile uyumlu olmasını sağlayacaktır. En iyi uygulama ve EBRD gereklilikleri uyarınca, TREDAS paydaşlarına aşağıdaki kısımlarda açıklandığı üzere katılım fırsatları sunmaktadır. TREDAS Proje'nin uygulanması sırasında sürekli olarak Proje bilgilerinin paylaşılması ve anlamlı paydaş katılımı süreci çerçevesinde çevresel ve sosyal yönden potansiyel olarak etkilenebilecek paydaşların uygun şekilde katılımını sağlayacaktır.

TREDAS olarak, hizmet bölgemizde çevreye, kamuya ve müşterilerimize yönelik sorumluluklarımızı yerine getirmek için çalışıyoruz. Başlıca hedefimiz çevreye saygılı bir tutumla, çalışanlarımızın sağlık ve emniyetini gözeterek kaliteli ve sürekli hizmet sunabilmektir. Bu doğrultuda çevresel ve sosyal alanlarda prosedürleri, talimatları ve diğer gerekli dokümanları kapsayan bir Kalite Yönetim Sistemi geliştirdik. Kalite Yönetim Sistemi ve ilgili dokümantasyon ISO 9000, ISO 14001 ve ISO 18001 yönetim sistemi standartlarının hükümleri uyarınca hazırlanmıştır.

4.0 PAYDAŞLARIN BELİRLENMESİ

4.1 Giriş

Bu planın amaçları doğrultusunda, paydaş, Proje'den potansiyel olarak etkilenen veya proje ve etkilerine ilgi duyan birey, organizasyon veya grup olarak tanımlanmaktadır. Paydaşların belirlenmesinin amacı, katılım faaliyetleri ile ilgili olarak Proje'den olumlu veya olumsuz, doğrudan veya dolaylı yoldan etkilenebilecek olan veya Proje'ye ilgi duyan paydaşların belirlenmesi ve öncelik sırasına koyulmasıdır. Paydaşların belirlenmesi, süreklilik arz eden bir süreç olup Proje'nin tüm aşamalarında paydaşların tanımlanması devam edecektir.

Proje için öncelik taşıyan paydaşlar kısım 4.2 ilâ 4.9'da tanımlanmaktadır. TREDAS'ın gelecekteki inşaat/işletme çalışmalarından potansiyel olarak etkilenebilecek paydaşlar aşağıda belirtilmektedir:

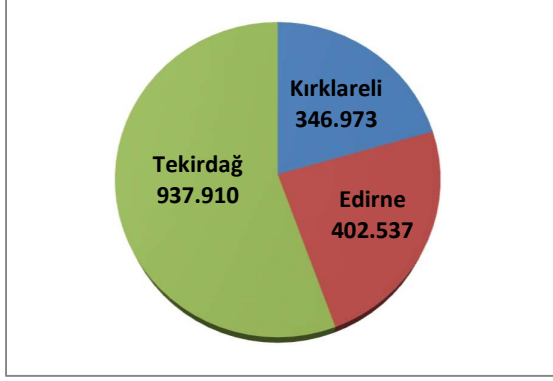
- Müşteriler (haneler, ticari işletmeler ve endüstriyel tesisler dâhil)
- Arazi sahipleri/kullanıcıları
- İşletme alanı dâhilindeki dört bölgede (Tekirdağ, Çorlu, Kırklareli, Edirne) bulunan yerel topluluklar
- Çalışanlar
- Alt yükleniciler (bakım ve onarım, elektrik kurulumlarında bağlantı/kesintiler, sayaç okuma işlemleri, temizlik hizmeti, güvenlik hizmeti, çağrı merkezi, inşaat, temizlik, güvenlik, vs) ve tedarikçiler
- Bakanlıklar dâhil hükümet organları (örn. Enerji ve Tabii Kaynaklar Bakanlığı, Çevre ve Şehircilik Bakanlığı, Çalışma ve Sosyal Güvenlik Bakanlığı ve ilgili kamu kuruluşları (örn. TEDAS))
- İşletme alanı dâhilindeki dört ilde bulunan yetkili yerel makamlar
- Sivil toplum kuruluşları (örn. ELDER, Elektrik Mühendisleri Odaları/Elektrik Teknisyenleri Odaları)
- Yerel ve ulusal medya
- Genel Toplum

Paydaş listesi tanımlanan yeni paydaşlar da dâhil edilecek şekilde düzenli olarak güncellenecektir. Bu listede yer almıyorsanız ve Proje hakkında bilgilendirilmek istiyorsanız, bu PKP'nin son sayfasındaki numaralardan lütfen TREDAS ile irtibata geçiniz.

4.2 Müşteriler (Konut Aboneler, Ticari/Endüstriyel İşletmeler- Hassas Gruplar Dahil)

Müşteriler (yaklaşık 1 milyon hizmet kullanıcısı) özellikle TREDAS tarafından sağlanan hizmetlerin kalitesi ve verimliliği çerçevesinde elektrik dağıtım işlemleri açısından Proje'nin en önemli paydaşları arasındadır. Hizmet kullanıcıları arasında konut aboneleri ve ticari/endüstriyel işletmeler bulunmaktadır.

TREDAS dört ile yayılmış hemen hemen 1,7 milyon tüketici nüfusa hizmet vermektedir. Hizmet alıcısı toplam nüfusun illere göre dağılımı aşağıda verilmektedir:



Müşteriler arasındaki potansiyel hassas gruplar, öncelik verilmesi gereken paydaşlardır ve bu tür grupların Proje bilgilerine erişimi sağlanmalıdır. Hassas gruplar, kadınları, engelli kişileri ve bazı dezavantajlı grupları (örn. okuma yazma bilmeyen kişiler, yaşlılar, özel ihtiyaçları olan kişiler vb.) içermektedir. TREDAS hassas olarak nitelendirilen ve Projeden doğrudan etkilenen arsa sahipleri/kullanıcıları ilgili projenin inşaat aşamasından önce belirleyecek ve TREDAS'ın arazi alımı/inşaat ve işletme faaliyetlerinden olumsuz bir şekilde etkilenmemeleri için gerekli önlemleri alacaktır.

4.3 Komşu Topluluklar ve Tesisler (Hassas Gruplar Dahil)

TREDAS tesislerine komşu topluluklar ve tesisler de işletme faaliyetleri (özellikle yerleşim birimlerinin ve hassas alıcıların yakınlarındaki onarım ve bakım faaliyetleriyle ilişkili olarak) ve gelecekteki inşaat faaliyetleri (özellikle bölge sakinleri ve işletmeler üzerinde fiziksel ve ekonomik yer değiştirmeye bağlı etkiler) çerçevesinde önemli paydaşlar arasındadır.

2016 yılında fiziksel yatırımların aşağıdaki listede verilen ilçelerde yapılması planlanmaktadır. Her bir planlanan projeye ait detaylar Ek-A'da verilmektedir.

İL	İLÇE
Edirne	Merkez, Süloğlu, Havsa, Uzunköprü, Keşan, İpsala
Kırklareli	Merkez, Pehlivanköy, Lüleburgaz, Babaeski
Tekirdağ	Muratlı, Süleymanpaşa, Çorlu, Marmara Ereğlisi, Şarköy, Hayrabolu, Malkara, Kapaklı, Çerzekköy, Saray, Ergene

4.4 Arazi Sahipler/Kullanıcıları (Hassas Gruplar Dahil)

Projenin uygulanması, şahıslara ait bazı arazilerin satın alınmasını gerektirebilir ve bu süreç ilgili arazi sahipleri/kullanıcıları ile anlaşmalar yapılmasını gerektirecektir. Arazi alımı sürecinde TREDAS, etkilenebilecek arazi sahiplerini/kullanıcılarını inşaat ve işletme aşamalarında yazılı bildirimler, bilgilendirme broşürleri, posterler, bilgilendirme dokümanları ve yüzyüze görüşmeler yoluyla izlenecek prosedürler, yasal hak ve kısıtlamalar ile ilgili bilgilendirecek ve onlara destek sağlayacaktır. Bu paydaşlar, 2016-2020 dönemi kamulaştırma planının hazırlanması sırasında tespit edilecektir. Kamulaştırma ihtiyaçlarını en aza indirmek amacıyla, TREDAS alınması gereken tüm önlemleri fiziksel olarak yeniden iskân/yerleştirmeyi engellemek amacı ile alacak ve dağıtım şebekesi güzergâhlarının belirlenmesinde çoğunlukla kamusal alanları (örn. yollar, caddeler, parklar, meydanlar, vb.) tercih edecektir.

Arazi sahipleri/kullanıcıları arasında bulunabilecek potansiyel hassas gruplar, öncelik verilmesi gereken paydaşlardır ve bu tür grupların Proje bilgilerine erişimi sağlanmalıdır. Hassas gruplar, kadınları, engelli kişileri ve bazı dezavantajlı grupları (örn. okuma yazma bilmeyen kişiler, yaşlılar, özel ihtiyaçları olan kişiler, tapuya sahip olmayan arazi/arsa kullanıcıları vb.) içermektedir.

4.5 Çalışanlar

Çalışanlar Proje'den ve ilgili operasyonlarda gerçekleşen değişikliklerden (iş yükünde ve vardiyalarda değişiklikler, vb.) etkilenebilir. Proje kapsamında işgücünde daralmaya gidilmesi öngörülmektedir. TREDAS çalışan ve çalışma koşulları ile ilgili olarak Türk İş Kanunu ve EBRD Performans Gereklilikleri 2 (PR2) ile uyumlu olmayı taahhüt etmektedir.

Çalışanlar, işe alım sürecinde ve Proje'nin bütün aşamalarında şikayet mekanizması hakkında bilgilendirilecektir. Çalışanları şikâyet mekanizması hakkında bilgilendirmek üzere çalışan temsilcileri ile toplantılar yapılacaktır. Çalışanları şirket içi şikâyet mekanizmasına hakkında daha fazla bilgilendirmek üzere eğitimler ve işgüvenliği bilgilendirmeleri (toolbox talks) gerçekleştirilecektir. Gerektiğinde her bir çalışan ile yüz yüze görüşmeler yapılacaktır. Şikâyet mekanizması hakkında geri bildirim almak ve mekanizmanın geliştirilmesi amacı ile gerekli adımların atılması için çalışan memnuniyet anketleri yapılacaktır.

4.6 Yükleniciler ve Tedarikçiler

TREDAS'ın altyüklenicileri ve tedarikçileri gerek mevcut operasyonlar gerekse Proje'yle ilişkili faaliyetler açısından önemli paydaşlardır. TREDAS bakım ve onarım, elektrik kurulumlarında bağlantı/kesinti, sayaç okuma işlemleri, inşaat işleri (yerüstü ve yeraltı), temizlik hizmetleri, güvenlik hizmetleri ve çağrı merkezi gibi hizmetler için çeşitli alt yükleniciler ile düzenli olarak işbirliği gerçekleştirmektedir. TREDAS'ın faaliyetlerinde ayda ortalama 740 altyüklenici çalışanı görev yapmaktadır. Proje bağlamında TREDAS bölgelerinde alt yüklenici işgücünün yerel insan kaynağından tedarik edilmesi taahhüt edilmektedir ve bu da Proje'nin olumlu bir sosyal etkisi olarak görülmektedir. Ekipman ve ilgili hizmet tedarikçileri ve diğer hizmetlerin (yangın sistemlerinin bakımı gibi) tedarikçileri de Proje'nin paydaşları arasında görülmektedir.

Alt yüklenici çalışanları da Proje'nin bütün aşamalarında şikayet mekanizması ile ilgili olarak bilgilendirilecektir. Alt yüklenici çalışanlarını şirket içi şikayet mekanizması hakkında daha fazla bilgilendirmek üzere eğitimler ve işgüvenliği bilgilendirmeleri gerçekleştirilecektir. Gerektiğinde her bir çalışan ile yüzyüze görüşmeler yapılacaktır. TREDAS tarafından düzenli olarak her yıl çalışanlar için değerlendirme çalışmaları yapılacaktır.

4.7 Çalışan Kurulları

Geçmişte, TREDAS çalışanlarının birçoğu Ankara'da ve 1963'ten beri aktif olarak görev yapan Türkiye enerji, su ve gaz çalışanları sendikalarına resmi olarak üyesi olarak bulunuyorlardı. 2012 yılı Haziran ayında sendika üyelerinin sayısı toplam çalışan sayısının %40'ın altında olduğundan (mevcut durumda %22,8'dir) sendika sözleşmeleri fesh edilmiştir. TREDAS ve TES-İŞ arasındaki sözleşme 2010 yılında imzalanmış ve 2012 yılına kadar geçerli olmuştur. TREDAS bünyesinde çalışmakta olan toplam 85 kişi hala 2010 yılında yapılan sözleşme kapsamındaki haklarından faydalanmaktadır. TREDAS hali hazırda mevcut bir sendika sözleşmesi olmadığından dolayı, çalışanların kendi istekleri ile bir sendikaya/birliğe katılmalarına saygı duyan bir tutum sergilemekte ve aşağıdaki taahhütleri vermektedir:

- TREDAS, çalışan haklarına saygı duyarak kişilerin özgür iradeleri doğrultusunda herhangi bir kuruluş kurmak, bir kuruluşa katılmak ve görev almak, ayrımcılık yapmamak veya toplu sözleşme imzalamak isteyenlere olumsuz geri bildirim yapmamak ilkelerini benimser.
- TREDAS, kendi bünyesi içerisinde yer alan sendikaların ve diğer temsilci kuruluşların işlerine müdahil olmaz.
- Çalışan temsilcilerine, temsil faaliyetlerini yürütebilecekleri bir çalışma ortamı sunar.
- TREDAS, ulusal mevzuat uyarınca, çalışanların kuruluşları ile birlik içerisinde hareket edecek ve gerekli bilgileri kuruluşlara sağlayarak müzakere edecektir.

4.8 Resmi Kurumlar

Resmi kurumlar ulusal, il, ilçe ve yerel (mahalle) seviyelerinde gruplandırılabilir. Bu kurumlar Proje'yle ya da çevresel veya sosyal konularla ilgili yasal sorumluluklara sahip mercileri ve Proje ile ilgili altyapı sağlamaktan sorumlu diğer kuruluşları kapsar. Proje ile ilişkili devlet kurumlarının listesi aşağıdaki gibidir:

DEVLET KURUMLARI		
Seviye	Kurum	Proje ile ilişkisi
Ulusal	Enerji ve Tabii Kaynaklar Bakanlığı (ETKB)	ETKB enerji hedeflerinin ve politikaların belirlenmesini, enerji üretim ve tüketiminin bu hedef ve politikalar uyarınca gerçekleşmesini sağlayan düzenleyici bir fonksiyona sahiptir.
	Türkiye Büyük Millet Meclisi (TBMM)	TBMM, Türk Milletinin anayasa ile verdiği yetki ile yasama görevi yapan Türkiye Cumhuriyeti'nin anayasal devlet organıdır.
	Türkiye Elektrik Dağıtım A.Ş. (TEDAŞ)	Bu devlet kurumuyla imzalanan 'İşletme Hakkı Devir Sözleşmesi' uyarınca, dağıtım varlıklarının ve yatırımlardan doğan yeni varlıkların mülkiyeti TEDAŞ'a aittir. TEDAŞ Genel Müdürlüğü dağıtım şebekesi güzergahlarının belirlenmesi için gereken kamulaştırmaları ve yol geçiş haklarının alınmasını gerçekleştirmektedir. Bu kurum ayrıca, iş ve işçi sağlığı eğitimleri ve ilgili sertifikasyonları verir.
	Türkiye Elektrik İletim A.Ş. (TEİAŞ)	TEİAŞ, ülkedeki tüm iletim tesislerini devralmak, elektrik iletimi, yük tevzi ve işletme planlaması hizmetlerini yürütmek üzere 01.10.2001 tarihinde faaliyete geçirmiştir.
	Türkiye Elektrik Ticaret Taahhüt A.Ş. (TETAŞ)	TETAŞ enerji toptan satışından ve diğer elektrik kaynaklarının ithalat ve ihracat faaliyetlerinden sorumludur.
	Enerji Piyasası Düzenleme Kurumu (EPDK)	Bölgesel elektrik dağıtım şirketlerine dağıtım lisansları EPDK tarafından verilmektedir. Bu yetkili makam aynı zamanda elektrik tarifelerini belirler, hizmet kalitesini denetler ve dağıtım şirketlerinin yatırım planları ile kamulaştırma taleplerini onaylar.
	Çevre ve Şehircilik Bakanlığı (ÇŞB), ÇED, İzinler ve Denetim Genel Müdürlüğü	ÇŞB'nin çevresel etki değerlendirme izinleri ve çevresel izinlerin verilmesini içeren düzenleyici yükümlülükleri bulunmaktadır. ÇŞB, çevresel etki değerlendirme yönetmeliğine yönelik görüş bildirebilir.
	ÇŞB, Çevre Yönetimi Genel Müdürlüğü	
	ÇŞB, Mekansal Planlama Genel Müdürlüğü	
	Çalışma ve Sosyal Güvenlik Bakanlığı (ÇŞGB), İş Sağlığı ve Güvenliği Genel Müdürlüğü	ÇŞGB, işgücü ve çalışma koşulları, iş sağlığı ve güvenliği konularında özel kanunlar ve yönetmeliklere sahiptir. İşe

DEVLET KURUMLARI		
Seviye	Kurum	Proje ile ilişkisi
	ÇSGB, Çalışma Genel Müdürlüğü ÇSGB, Sosyal Güvenlik Genel Müdürlüğü	alım, çalışma izinleri, sosyal güvenlik ve sigorta ödemeleri süreçlerinde irtibata geçilecektir. ÇSGB iş ve çalışma koşulları ile ilgili denetimler düzenleyebilir.
	Türkiye İş Kurumu (İŞKUR)	
	Edirne, Kırklareli ve Tekirdağ Valilikleri	Valilik, ulusal hükümeti temsil eden ildeki en yetkili organdır. Başbakanlık İletişim Merkezi (BİMER) tarafından elektrik dağıtımına yönelik halktan alınan şikâyetler ve talepler TREDAS'a iletilir.
	Edirne, Kırklareli ve Tekirdağ Belediyeleri	Belediyelerin ve ilgili bölümlerin (AYKOME – Altyapı Koordinasyon Merkezi gibi) altyapı ve trafik planlama çalışmalarının izin ve lisanslarının çıkarılması ve ayrıca gerekli ücretlerin belirlenmesi gibi sorumlulukları bulunmaktadır. Bunlara ek olarak halkın elektrik dağıtım hizmetlerine ilişkin şikâyet ve talepleri belediyelerin halkla ilişkiler birimleri tarafından karşılanarak TREDAS'a yönlendirilir.
	Edirne, Kırklareli ve Tekirdağ Belediyeleri, İtfaiye Dairesi Başkanlığı	İtfaiye teşkilatı, yangın olması durumunda sorumlu birimdir.
ii	Edirne, Kırklareli ve Tekirdağ Orman Bölge Müdürlükleri / Orman İşletme Müdürlükleri	Orman Bölge Müdürlükleri ilgili orman geçişlerine izin verilmesiyle ilgili düzenleyici yükümlülükleri sahiptir. Ayrıca, gelecekteki inşaat faaliyetlerine ilişkin görüş belirtebilirler.
	Karayolları 1. Bölge Müdürlükleri	Bu kurumlar karayolu geçişlerine izin verilmesiyle ilgili düzenleyici yükümlülükleri sahiptir. Ayrıca, gelecekteki inşaat faaliyetlerine ilişkin görüş belirtebilirler.
	Edirne, Kırklareli ve Tekirdağ Çevre ve Şehircilik İl Müdürlükleri	Çevre ve Şehircilik İl Müdürlükleri, proje ile ilgili çevresel etki değerlendirme izinleri ve çevresel izinlerin verilmesi hususunda düzenleyici yükümlülükleri sahiptir. Ayrıca, gelecekteki inşaat faaliyetlerine ilişkin görüş belirtebilirler.
	Edirne, Kırklareli ve Tekirdağ Afet ve Acil Durum İl Müdürlükleri	Bu kuruluşların, acil durumlara müdahale edebilme ve acil durumları yönetebilme konusunda yükümlülüğü bulunmaktadır.
	Edirne, Kırklareli ve Tekirdağ İl Emniyet Müdürlükleri (Polis)	Polis herhangi bir suç işlenmesi durumunda gerekli işlemleri yerine getirmekle yükümlüdür.
	Edirne, Kırklareli ve Tekirdağ İl Sağlık Müdürlükleri	112 Acil Yardım, herhangi bir olumsuz sağlık vakasının gerçekleşmesi durumunda bilgilendirilmektedir.
	Edirne, Kırklareli ve Tekirdağ İl Kültür ve Turizm Müdürlükleri	Bu kuruluş, gelecekteki inşaat alanlarının arkeolojik potansiyeli ile ilgili görüş belirtebilir.
ilçe/ Yerel	İlçe Valilikleri	İlçe belediyeleri ve kaymakamlıklar ile bu kurumlara bağlı olan ilgili birimler herhangi bir acil durumda önemli olabilirler. Buna ek olarak, inşaat faaliyet alanları yakınlarındaki bu kurumlar ve muhtarlar faaliyetler ile ilgili olarak görüş bildirebilirler.
	İlçe Belediyeleri	
	İşletme alanlarına ve gelecekteki inşaat alanlarına yakın mahallelerin muhtarları	

4.9 Sivil Toplum Kuruluşları (STK'lar)

Projeye ilgi duyabilecek sivil toplum kuruluşlarının listesi aşağıda verilmektedir:

Sivil Toplum Kuruluşları		
Seviye	Kuruluş	Proje ile ilişkisi
Ulusal	Elektrik Dağıtım Hizmetleri Derneği (ELDER)	Bu kuruluş gelecekteki yatırımlara ilişkin görüş bildirebilir ve ayrıca paydaşlarla katılım faaliyetlerine destek olabilir.
	Tüketiciyi Koruma Derneği (TÜKODER)	Bu dernek hizmet kalitesi ve elektrik faturalandırma konularına ilişkin görüş bildirebilir.
İl	Elektrik Mühendisleri Odası (Edirne, Kırklareli ve Tekirdağ Şubeleri)	
	Elektrik Teknisyenleri Odası (Edirne, Kırklareli ve Tekirdağ Şubeleri)	Bu odalar gelecekteki inşaat ve işletme faaliyetleriyle ilgili illere ve/veya sahaya özgü görüş bildirebilirler.
	Sanayi Odası (Edirne, Kırklareli ve Tekirdağ Şubeleri)	

5.0 GERÇEKLEŞTİRİLEN PAYDAŞ KATILIM FAALİYETLERİ

TREDAŞ'ın paydaş katılımı, proje bilgilerinin açıklanması ve şikâyet yönetimi için uygulamakta olduğu mekanizmaları mevcuttur. Çeşitli gruplar için yürütülmüş olan paydaş katılım faaliyetleri aşağıda özetlenmektedir.

Müşteri İlişkileri

TREDAŞ'ın Müşteri Hizmetleri Müdürlüğü şirketin müşteri ilişkilerini yönetir. Müşterilerle iletişim TREDAŞ'ın kurumsal internet sitesindeki iletişim formları ve çağrı merkezi ('**ALO 186**') aracılığıyla sağlanmaktadır. Müşteriler görüş ve şikâyetlerini telefon veya posta yolu ile TREDAŞ'a ulaştırabilirler. TREDAŞ için 2016 yılı Mart ayı itibari ile 31 müşteri temsilcisi ve 60 destek personeli ile bir yüklenici şirket tarafından (ör. Türk Telekom AssisTT) kullanılan bir çağrı merkezi mevcuttur. Çağrı merkezi 7 gün/ 24 saat hizmet sunmaktadır.

TREDAŞ halktan gelen şikâyet ve görüşleri kendi şikâyet değerlendirme ve çözüme ulaştırma prosedürü ile yönetmektedir. Buna göre, şikâyetler ilk olarak şikâyet bilgi sistemi ile kayıt altına alınır ve Şikâyet Yönetim Uzmanı tarafından değerlendirilir. Şikâyet yönetim uzmanı gelen şikâyetleri ilgili birimlere değerlendirme ve şikâyetin çözümü için yönlendirir ve birimlerden aldığı geri bildirimler doğrultusunda da aboneyi bilgilendirir. Yönetmelikler tarafından belirlenmiş zaman çizelgeleri uyarınca müşteri şikâyetlerine yanıt verme süresi en fazla 15 iş günüdür ve yanıt süresinin aşılması cezaya tabidir.

2012-2014 döneminde, çağrı merkezi, internet sitesi, telefon, e-posta veya posta yolu ile toplamda 138.999 talep ve şikâyet (teknik sorunlar ile ilgili şikâyetler dışındakiler) alınmıştır. Gelen şikâyetlerin birçoğu elektrik hizmeti dolayısı ile yaşanan geçici aksamalara bağlı aydınlatma sorunları (%93,2), tahakkuk (%2,9), faturalandırmalara bağlı itiraz (%1,6) ve işletme (%1,7) ile ilgilidir. Diğer şikâyet konuları da abonelikler ve sayaç okuma sorunları ile ilgilidir. Abone şikâyetlerinin konularına göre dağılımı aşağıdaki tabloda verilmektedir.

Çağrı merkezi, internet sitesi, telefon, e-mail veya posta yolu ile gelen şikâyetler (teknik sorunlar ile ilgili şikâyetler dışındakiler)

Konu	Şikayet Sayısı			
	2012	2013	2014	TOPLAM
Abonelikler	1	6	5	12
Fatura itirazı	876	502	908	2286
İşletim	1187	142	985	2314
Tahakkuk	1428	1298	1297	4023
Sayaç okuma	387	256	127	770
Sözleşme iptali	0	0	0	0
Tarife değişikliği	0	1	0	1
Diğer (Aydınlatma)	42.576	41.528	45.489	129.593
Toplam	46.455	43.733	48.811	138.999

Çağrı merkezi, internet sitesi, telefon, e-posta veya posta yolu ile gelen şikâyetlere ek olarak, aboneler görüşlerini ve şikâyetlerini ulusal bir sistem olan Başbakanlık İletişim Merkezi'ne (BİMER) ve Enerji Piyasası Düzenleme Kurumu'na (EPDK) da bildirilebilirler. Tüm görüşler ve şikâyetlere yasal

olarak en geç 15 iş günü içerisinde yanıt verilmelidir. Abone şikâyetlerinin alındığı kanallara göre dağılımı aşağıdaki tabloda verilmektedir.

Bugüne kadar alınan şikâyetlerin kanallara göre dağılımı (BİMER ve EPDK)

Konu	Şikayet Sayısı (2012-2016)
Abonelikler	13
Aydınlatma	70
Bağlantı	33
Enerji hattı	2
Elektrik kesintisi	11
Fatura itirazı	11
Kayıp/kaçak	14
Sayaç okuma	8
Şebeke sorunu	30
Trafo merkezi onarım ve bakımı	4
Yatırım talebi	15
Trafik kazası	1
Kamulaştırma	1
Resmi	1
Personel şikâyetleri	5
Görüş ve öneri	104
TOPLAM	323

Kurumsal İlişkiler

Kurumsal İletişim Müdürlüğü, TREDAS'ın halkla ve basınla olan ilişkilerini yönetmekten sorumludur. Bu çerçevede firmanın saygınlığının ve müşteri memnuniyetinin paydaş katılım faaliyetleri ile artırılması hedeflerini içeren kurumsal iletişim planları yıllık olarak hazırlanmaktadır. 2015 yılında, medyada 1830 olumlu, 757 tarafsız ve 404 olumsuz haber yer almıştır. Medyada olumsuz yer alan haberlerin çoğu teknik sorunlar ve fatura/tarife sorunları ile ilgilidir. Sistemdeki sorunlar ise, şebeke ve ekipmanların durumları ve yaşından dolayı kapasite arttırımı ve yenilenmesi gibi sorunlar ile ilgilidir.

Bilgilendirme ve paylaşımlar, kurumsal internet sitesi, sosyal medya (ör. 2014 yılından bu yana aktif olan Facebook, Twitter hesapları) ve basın bültenleri aracılığı ile yapılmaktadır. Bunlara ek olarak, TREDAS medya organları ve resmi makamlar ile düzenli olarak toplantılar düzenlemektedir. TREDAS Elektrik Dağıtım Hizmetleri Derneği (ELDER)'e üyedir. Yüksek elektrik fiyatlarına ve elektrik kayıplarına/kaçaklarına yönelik ELDER tarafından gerçekleştirilen halkı bilgilendirme faaliyetleri arasında kamu hizmetleri/kamu bilgilendirme duyuruları (TV-Radyo), basın bültenleri, lobi faaliyetleri ve düzenleyici kurumlarla toplantılar yer almaktadır.

Geçmiş paydaş katılım toplantılarına ait fotoğraflar



1-TEDAŞ Aydınlatma konulu toplantı, Antalya, 2016 2- Elektrik Dağıtım Hizmetleri Derneği (ELDER) İdare Heyeti toplantısı, İzmir, 2016, 3-TEDAŞ Genel Müdürü ile toplantı ve TREDAS Yönetim Kurulu toplantısı, 4-ELDER İletişim Grubu toplantısı, İzmir, 2016.

Diğer Sosyal Katılım Faaliyetleri

TREDAŞ tarafından gerçekleştirilen diğer paydaş katılım faaliyetleri aşağıdaki gibidir:

- TREDAS Spor Klubü Yönetimi, Trakya'da 100'ün üzerindeki ilkokul-öğretim ve lise öğrencilerinin basketbol faaliyetlerini desteklemek,
- Enerjinin önemi hakkında farkındalık arttırmak üzere okul öğrencileri ile toplantılar,
- Okullarda resim yarışmaları,
- Trakya bölgesinde ihtiyacı olan 100 öğrenciye ayakkabı desteği kampanyası,
- TOFD (Türkiye Omurilik Felçlileri Derneği) işbirliği ile engelli kişiler için destek kampanyası.

6.0 PAYDAŞ KATILIM YAKLAŞIMI ve GELECEKTEKİ PAYDAŞ KATILIM PROGRAMI

Bu bölüm mevcut elektrik dağıtım operasyonları ve gelecekteki inşaat faaliyetleri için önerilen paydaş katılım yaklaşımının bir özetini sunmaktadır. TREDAS tarafından önemli paydaşlarla müzakerelerde kullanılmış ve/veya kullanılacak başlıca iletişim yöntemleri/mekanizmaları aşağıdaki tabloda yer almaktadır:

Paydaş Katılım Yaklaşımı

Paydaş Türü	Paylaşılacak Bilgi	Katılım Aracı/Araçları	Zamanlama
Müşteriler (Konut aboneleri ve ticari /endüstriyel işletmeler – hassas gruplar dahil)	Proje bilgisi ve hizmet/işletme güncellemeleri	<ul style="list-style-type: none">İnternet sitesi (http://www.tredas.com.tr)Medya duyuruları (gazete, radyo ve televizyon)El broşürleriValiliklere ve ilgili idari makamlara yazılı bildirimler; bu kurumlar daha sonra ilgili müşterileri bilgilendirecektir	İnşaat Öncesi, İnşaat, İşletme
	Şikâyet Mekanizması	<ul style="list-style-type: none">Görüş/Şikâyet Bildirim formları: TREDAS idari ofislerinde, internet sitesinde, yüzyüze görüşmelerde bulundurulacaktır.TelefonE-postaPostaBİMER (resmi makamlar yolu ile şikâyet mekanizması)EPDK veya muhtar veya belediyeler gibi diğer yerel makamlar aracılığı ile	İnşaat Öncesi, İnşaat, İşletme
Proje'den etkilenebilecek komşu topluluklar ve tesisler (hassas gruplar dâhil)	Özellikle yakınlardaki mahallelere rahatsızlık verebilecek faaliyetler (trafikte aksamlar, toz/gürültü oluşumu, arazi alımı ve geçim üzerine etkisi, toplum sağlığı ve güvenliği, arazi kullanımında sınırlandırmalar) hakkında Proje bilgisi ve güncellemeler	<ul style="list-style-type: none">İnternet sitesi (http://www.tredas.com.tr)Medya duyuruları (gazete, radyo ve televizyon)Yerleşim alanlarındaki inşaat, yenileme veya bakım çalışmalarından önce uygun yerlerde dağıtılacak broşürler/el ilanları ve posterlerHer bir etkilenen kişi ile yüzyüze görüşmelerYatırım öncesi yerel yetkililere yazılı bildirimler; bu kurumlar daha sonra etkilenebilecek toplulukları bilgilendirecektir	İnşaat Öncesi, İnşaat, İşletme
	Şikâyet Mekanizması	<ul style="list-style-type: none">Görüş/Şikâyet Bildirim formları: TREDAS idari ofislerinde, internet sitesinde, yüzyüze görüşmelerde bulundurulacaktırŞikâyet formları projeden etkilenen kişilere arazi alımı ve inşaat faaliyetlerinden önce dağıtılacaktırŞikâyet kutuları ve halkı bilgilendirme panoları projeden etkilenecek yerleşim yerlerinde kurulacaktırTelefonE-posta	İnşaat Öncesi, İnşaat, İşletme

Paydaş Türü	Paylaşılacak Bilgi	Katılım Aracı/Araçları	Zamanlama
		<ul style="list-style-type: none"> • Posta 	
Arazi sahipleri/ kullanıcıları (hassas gruplar dahil)	Özellikle fiziksel veya ekonomik yer değiştirme, tazminat prosedürleri, arazi sahip/kullanıcılarının yasal hakları gibi faaliyetlerle ilgili Proje bilgisi ve güncellemeler	<ul style="list-style-type: none"> • Etkilenebilecek kişilere yazılı bildirimler • Halkı bilgilendirici dokümanlar • Poster ve bilgilendirme panoları • Yüzyüze görüşmeler • Müzakere toplantıları ve ikili anlaşmalar/etkilenen kişiler ile imzalanan protokoller 	İnşaat Öncesi, İnşaat, İşletme
	Halk için Şikâyet Mekanizması	<ul style="list-style-type: none"> • Görüş/Şikâyet Bildirim formları: TREDAS idari ofislerinde, internet sitesinde, yüzyüze görüşmelerde bulundurulacaktır • Telefon • E-posta • Posta 	İnşaat Öncesi, İnşaat, İşletme
Şirket çalışanları	Proje güncellemeleri ve operasyonlardaki değişiklikler	<ul style="list-style-type: none"> • Yüzyüze görüşmeler • Eğitimler • Araçlar • Çalışan memnuniyet anketleri, çalışan değerlendirmeleri • Çalışan şikâyet mekanizması • Çalışan kuruluşları ve temsilcileri ile toplantılar 	İnşaat Öncesi, İnşaat, İşletme
	Şirket içi Şikâyet Mekanizması	Denetmenler veya TREDAS tarafından görevlendirilmiş personel ile irtibata geçilecektir: <ul style="list-style-type: none"> • Yüzyüze görüşmeler • Telefon • E-posta • Görüş kutuları 	İnşaat Öncesi, İnşaat, İşletme
Yükleniciler ve tedarikçiler	Proje bilgisi ve güncellemeler	<ul style="list-style-type: none"> • Yüzyüze görüşmeler • Yüklenici firma çalışanları için çalışan değerlendirmeleri • Eğitimler • Araçlar • Çalışan şikâyet mekanizması 	İnşaat Öncesi, İnşaat, İşletme
	Şirket içi Şikâyet Mekanizması	Denetmenler veya TREDAS tarafından görevlendirilmiş personel <ul style="list-style-type: none"> • Yüzyüze görüşmeler • Telefon • E-posta • Görüş kutuları 	İnşaat Öncesi, İnşaat, İşletme
Çalışan Kuruluşları/ Odaları	Şirket içi Şikâyet Mekanizması	<ul style="list-style-type: none"> • Yüzyüze görüşmeler • Telefon • E-posta • Posta • Çalışan şikâyet mekanizması • Oda temsilcileri ile periyodik toplantılar 	İnşaat Öncesi, İnşaat, İşletme

Paydaş Türü	Paylaşılacak Bilgi	Katılım Aracı/Araçları	Zamanlama
Resmi Kurumlar	Proje bilgisi ve güncellemeler	<ul style="list-style-type: none"> Yüzyüze görüşmeler İzinlerle, acil durumlara ilgili, vb. düzenleyici paydaşlarla süreklilik arz eden iletişim Yatırım çalışmaları öncesinde yerel yetkililere yazılı bildirimler 	İnşaat Öncesi, İnşaat, İşletme (En az altı ayda bir yüzyüze görüşmeler)
Sivil Toplum Kuruluşları	Proje bilgisi ve güncellemeler	<ul style="list-style-type: none"> İnternet sitesi (http://www.tredas.com.tr) Medya duyuruları Periyodik basın bültenleri Yüzyüze görüşmeler İlgili paydaşlarla süreklilik arz eden iletişim 	İnşaat Öncesi, İnşaat, İşletme (En az altı ayda bir yüzyüze görüşmeler)

Paydaş katılımı müşteriler, yerel topluluklar ve diğer paydaşlarla yapıcı ilişkilerin devamlılığının sağlanması için yeni faaliyetlerin getirdiği ihtiyaçlara göre izlenmesi ve güncellenmesi gereken, süreklilik arz eden bir süreçtir. Şirket internet sitesi Proje faaliyetleriyle ve izlenen çevre politikası, planlar ve prosedürlerdeki her türlü değişikliklerle ilgili bilgi içerecek şekilde güncellenecektir. Tüm görüşler ve şikâyetler 7. Bölüm’de açıklandığı şekilde, TREDAS’ın Şikâyet Mekanizması uyarınca güncellenecektir.

2. Bölüm’de ayrıntılı olarak ele alındığı üzere, planlanan Proje TREDAS’ın faaliyet gösterdiği dört bölgede (Çorlu, Edirne, Kırklareli and Tekirdağ) ve dağıtım hatlarında iyileştirme ve kapasite artışı çalışmalarını kapsamaktadır. TREDAS inşaat ve elektrik dağıtım operasyonlarının işletme ömrü boyunca yerel halkla, müşterilerle ve yetkili makamlarla (muhtarlar, belediyeler ve valilikler) gerekli koordinasyonu sağlayacaktır. İlgili faaliyetlerden (inşaat öncesi, inşaat ve işletme aşamalarında) en az 30 gün önce Proje bilgilerinin halka açıklanması için yerel yetkili makamların temsilcilerinin katılımıyla, yerel topluluklarla bölgesel halkın katılımı toplantıları gerçekleştirecektir. Bunlara ek olarak, TREDAS’ın Yatırım Müdürlüğü planlanan inşaat faaliyetleri ile ilgili bölgedeki yerel yetkili makamları ilgili yatırım çalışmalarından en az 10 gün önce yazılı olarak bilgilendirecektir.

Bu toplantıların kesin tarihleri/zamanları ve yerleri, kurumsal internet sitesi (<http://www.tredas.com.tr>), medya duyuruları, broşür/el bildirileri/posterler ve yerel yönetimlere (halkı bilgilendirmeleri için) yazılı bildirimler aracılığıyla duyurulacaktır. Aşağıdaki tabloda Proje’nin mekân ve zamanlama bağlamında tahmini takvimi yer almaktadır. Halkın katılımı ve Proje bilgilerinin paylaşılması programı bu takvim uyarınca yapılandırılacak ve uygulanacaktır.

Gelecek Yatırımlar Takvimi (Tahmini)

İL	İLÇE	Planlanan Yatırımlar
		2016
EDİRNE	Merkez	√
	Uzunköprü	√
	Keşan	√
	İpsala	√
	Süloğlu	√
	Havsa	√
	Lalapaşa	

İL	İLÇE	Planlanan Yatırımlar
		2016
	Meriç	
	Enez	
KIRKLARELİ	Merkez	√
	Lüleburgaz	√
	Babaeski	√
	Pehlivanköy	√
	Pınarhisar	
	Vize	
	Demirköy	
	Kofçaz	
TEKİRDAĞ	Merkez	
	Süleymanpaşa	√
	M. Ereğlisi	√
	Şarköy	√
	Hayrabolu	√
	Malkara	√
	Kapaklı	√
	Saray	√
	Çerzekköy	√
	Çorlu	√
	Ergene	√
	Muratlı	√

Sosyal Katılım Planı

2016 yılına ait 'TREDAŞ Stratejik İletişim Planı'na göre TREDAŞ tarafından gelecekte yapılması öngörülen paydaş katılım faaliyetleri aşağıda verilmektedir:

- TREDAŞ, her köy ve mahallede Proje'den etkilenmiş kişiler ile arazi alımı ve inşaat faaliyetlerinden önce iletişim halinde olacak ve bu kişileri Projenin etkileri ile ilgili olarak bilgilendirecek olup, kişilerin çekinceleri ve taleplerini dinleyecek ve inşaat aşaması sırasında gelen şikâyetleri zamanında değerlendirecek ve yanıtlayacaktır. İrtibat sorumlusu, yüklenicilerden kaynaklı herhangi bir sorun kalmadığından emin olmak üzere inşaat süresince ve sonunda ilgili kişileri ziyaret edecektir.
- Proje ve planlanan yatırımlar ile ilgili olarak bilgi paylaşım dokümanları hazırlanacak ve iletim hattı boyunca yer alan ilgili paydaşlar ile paylaşılacaktır.
- Ulusal ve bölgesel ölçekli enerji yayını yapan medya organlarında TREDAŞ'ın tanıtım dosyalarının yer alması sağlanacaktır.
- TREDAŞ'ın faaliyet gösterdiği enerji alanında, TREDAŞ bölgesi ön planda olarak, diğer kurum ve kuruluşlar ile ortak çalışmaların yapılması sağlanacak ve bu kurum ve kuruluşların TREDAŞ ile ilgili konularda bu çalışmalara katılımları teşvik edilecektir.
- Türkiye'de enerji ile ilgili ulusal veya bölgesel bir etkinliğin TREDAŞ sorumluluk bölgelerinden birinde yer almasının sağlanması için lobi faaliyetleri yürütülecektir.
- Elektrik dağıtım sektörü, enerji vs. konularında ulusal bir konferans, sempozyum gibi organizasyonun TREDAŞ'ın ev sahipliğinde yapılması sağlanacaktır.
- TREDAŞ tarafından, gerçekleştirdiği yatırımların, etkinlik ve faaliyetlere ait tanıtımların gazete, dergi veya e-bülten hazırlanarak yayımlanmasına çalışılacaktır.

- TREDAS yönetici kadrolarımızın elektrik alanında ulusal ve uluslararası yayın yapan medya kuruluşlarına bülten ve makale hazırlamaları teşvik edilecektir.
- Paydaş grupları ile dönemsel toplantılar düzenlemek ve bölgenin enerji ihtiyaçlarına yönelik veri girdilerinin sürekli güncel tutulması sağlanacaktır.
- Bölgenin sanayi kuruluşları açısından yoğun bir bölge olduğu göz önünde bulundurularak, dönemsel aralıklarla sanayici iş adamları ziyaret edilecek ve toplantılar düzenlenecektir.
- TREDAS yatırımlarının fiziki durumunun, teknolojik alt yapısının yer aldığı bir tanıtım filmi hazırlanacaktır.
- TREDAS resmi web sitesinin ulusal ve uluslararası çevrelerin bilgiye erişimini kolaylaştıracak şekilde geliştirilmesi ve güncellemesi sağlanacaktır.

7.0 ŞİKÂYET MEKANİZMASI

TREDAŞ'ın Mevcut Müşteri Şikâyet Yönetim Mekanizması:

Yukarıda belirtildiği gibi TREDAŞ'ın halktan görüş ve şikâyet toplamak için uyguladığı yöntemler (şikâyet değerlendirme ve çözüme ulaştırma prosedürü) mevcuttur. Mevcut mekanizmanın başlıca özellikleri şunlardır:

- Yukarıda 5. Bölüm'de açıklandığı üzere, müşterilerle iletişim kurumsal internet sitesinde (<http://www.tredas.com/>) yer alan formlar ve çağrı merkezi ('ALO 186') aracılığıyla sürdürülmektedir. ALO 186 hattı tarifeli ücretlendirilmektedir.
- Şikâyetler ilk olarak şikâyet bilgi sistemi ile kayıt altına alınır ve Şikâyet Yönetim Uzmanı tarafından değerlendirmeye alınır. Şikâyet yönetim uzmanı gelen şikâyetleri ilgili birimlere değerlendirme ve şikâyetin çözümü için yönlendirir ve birimlerden aldığı geri bildirimler doğrultusunda da aboneyi bilgilendirir.
- Yönetmelikler uyarınca müşteri şikâyetlerine yanıt verilmesi için belirlenmiş süre en fazla 15 iş günüdür ve bu sürenin aşılması cezaya tâbidir.
- Halk, görüş ve şikâyetlerini BİMER –Başbakanlık İletişim Merkezi adlı ulusal sistem aracılığıyla da sunabilir. Görüşler ve şikâyetler BİMER'in internet sitesinden, telefon ve posta yoluyla veya şahsen başvuruya yapılabilir. Bilgiye erişim konulu Türk mevzuatı uyarınca (4982 sayılı Kanun), tüm rica ve şikâyetlere yanıt şirket tarafından şikâyetin sunulduğu ilgili yetkili makama en fazla 15 iş günü içinde verilmelidir.
- Başvurusu yapılan tüm şikâyetler ve talepler TREDAŞ tarafından kaydedilir, tarafsız bir şekilde ve şirketin iç prosedürlerine uygun olarak değerlendirilir.

Proje için Geliştirilen Şikâyet Mekanizması:

TREDAŞ, inşaat ve işletme faaliyetleri için yukarıda açıklanmış olan mevcut müşteri şikâyet mekanizmasını sürdürecektir. Buna ek olarak, Proje'yle ilgili hususları (gelecekteki yatırımlar ve ilgili inşaat/işletme faaliyetleri) ve etkilenen tüm paydaşları etkin bir şekilde kapsayacak prosedürleri de dikkatle uygulayarak şikâyet mekanizmasını geliştirecektir. Böylece, gelecekteki yatırımlardan en fazla etkilenecek olan arazi sahipleri/kullanıcıları ve yerel topluluklar gibi paydaşlardan alınan öneri ve şikâyetlerin uygun bir şekilde ve zamanında ele alınması sağlanacaktır. **Tüm şikâyetler 5 iş gününü içinde onaylanacak ve 15 iş günü içinde yanıtlanacak, dosyanın kapatılma süresi 20 iş gününü aşmayacaktır.** Yeterli bir çözüm sağlanması için daha uzun vadeli bir program yapılması gerekirse, bu program söz konusu şikâyet için detaylı bir şekilde kayıt altına alınacak ve şikâyetçi, şikâyetin çözüme ulaştırılması için gereken yeni takvimden haberdar edilecektir.

Yerel topluluklar, inşaat faaliyetleri sırasında ve faaliyetlerden önce gerçekleştirilecek halkın katılımı ve Proje ile ilgili bilgilerin paylaşılması sürecinde kurumsal internet sitesi, kurumsal internet sitesinde yayımlanmış olan bu PKP ve ayrıca, etkilenecek her bir köy/yerleşim yerine dağıtılacak olan halkı bilgilendirme dokümanları, el broşürleri ve posterler ile bilgilendirme yapılacaktır. Proje faaliyet/yatırım bilgileri basın bültenleri aracılığıyla paylaşılacaktır. Proje faaliyetleri, zaman çizelgesi ve gelişmeleri (özellikle fiziksel veya ekonomik yer değiştirme ve tazminat prosedürü gerektiren, veya trafikte aksama, toz/gürültü oluşumu gibi rahatsızlıklara neden olan faaliyetlerle ilgili) etkilenen halk ile paylaşılmak üzere yüz yüze görüşmeler yapılacaktır.

TREDAŞ bu doküman içinde veya genel olarak Proje'de verilen taahhütler çerçevesinde her türlü görüşü veya başka her türlü sorgulamayı olumlu karşılamaktadır. TREDAŞ Proje'yle ve inşaat

faaliyetleriyle ilgili her türlü şikâyetin yönetiminde açık ve kurumsal bir iletişim taahhüt etmektedir. Paydaşlar görüşlerini/şikâyetlerini sunmak için yukarıda açıklanmış mevcut iletişim sistemini kullanabilirler (kurumsal internet sitesi, çağrı merkezi, Müşteri Hizmetleri Müdürlüğü). İletişim detayları için bu PKP'nin son sayfasına bakınız.

Şikâyetlerin yönetimi süreci aşağıda açıklanmaktadır:

1. TREDAS'ın gelecekteki yatırım faaliyetleriyle ilgili tüm kaygı, şikâyet veya görüşler yazılı olarak, e-posta, telefon ile veya şahsen ofislerimize başvurularak yapılabilir (iletişim detayları için bu PKP'nin son sayfasına bakınız). Şikâyetler Ek B'de yer alan "Şikâyet Bildirim Formu" kullanılarak sunulabilir. Şikâyet bildiriminde bulunan bireyler isimlerinin gizli tutulmasını talep etme hakkına sahiptir.
2. Paydaşlar tarafından iletilen tüm sözlü ve yazılı şikâyetler dikkate alınacaktır. Sözlü şikâyetler aşağıda açıklandığı gibi sorumlu kişi tarafından şikâyet formlarına yazılacaktır.
3. Tüm şikâyetler, her şikâyete bir numara verilmesini ve buna uygun şekilde takip faaliyetleri ve düzeltici faaliyetlerin yürütülmesini sağlamak amacıyla bir şikâyet kayıt dosyasına işlenecektir. Şikâyet dosyası aşağıdakileri içerecektir:
 - Şikâyetin iletildiği tarih
 - Referans numarası
 - Şikâyet sahibinin iletişim bilgileri
 - Şikâyetin içeriği
 - Çözümünden sorumlu tarafların belirlenmesi
 - İncelemenin başlatıldığı ve sona erdirildiği tarihler
 - İnceleme bulguları
 - Önerilen düzeltici faaliyet
 - Şikâyet sahibine gönderilen yanıtın tarihi (isimsiz değilse)
 - Şikâyet sahibinin memnuniyet durumu
 - Şikâyetin kapatılış tarihi
 - Kapatılmamış şikâyetlere ilişkin süregelen faaliyetler
4. Şikâyet öncelikle ilgili personel ve yönetim yardımı ile Kalite Sistem Departmanı tarafından değerlendirilecek olup hangi tedbirlerin alınması gerektiği tespit edilecek ve uygun bir yanıt geliştirilecektir. Ek C'de verilmiş olan "Şikâyet Kapama Formu" doldurulacaktır.
5. Tüm şikâyetler 5 iş günü içinde onaylanacak ve 15 iş günü içinde yanıtlanacak, dosyanın kapatılma süresi 20 iş gününü aşmayacaktır. Önerilen düzeltici faaliyetin tatmin edici olduğunun teyidinde gerek duyulması halinde, şikâyet sahibiyle telefon veya yüz yüze görüşme yoluyla iletişime geçilecek ve şikâyet sahibinin yanıtı şikâyet kayıt dosyasına kaydedilecektir.
6. Şikâyet işleme formu imzalandıktan sonra şikâyet dosyası kapatılacak ve kapanış tarihi kaydedilecektir. Şikâyet sahibinin yapılan işlemde tatmin olmaması halinde ek değerlendirme yapılması ve şikâyetin TREDAS içinde daha yüksek bir organizasyonel seviyede yeniden değerlendirilmesi gerekmektedir. Şikâyetçi gelişmeler hakkında düzenli olarak bilgilendirilecektir.
7. Alt yüklenicilerin faaliyetlerine ilişkin şikâyetler burada tanımlanan mekanizma doğrultusunda yönetilecektir.
8. Tüm şikâyetlerin başarılı bir şekilde kapandığının kaydı ve değerlendirmesi "Kalite Ekibi" tarafından düzenli olarak yapılacaktır. Yüklenici ve alt yükleniciler tarafından gelen

şikâyetlerin zamanında kapanmasında bir sorun ile karşılaşıldığında, şikâyet eden taraf tahmini kapanış tarihi hakkında bilgilendirilecek ve şikâyet kapanana kadar bulgular/önerilen çözümler ile ilgili olarak şikâyetçi ile iletişim devam edecektir.

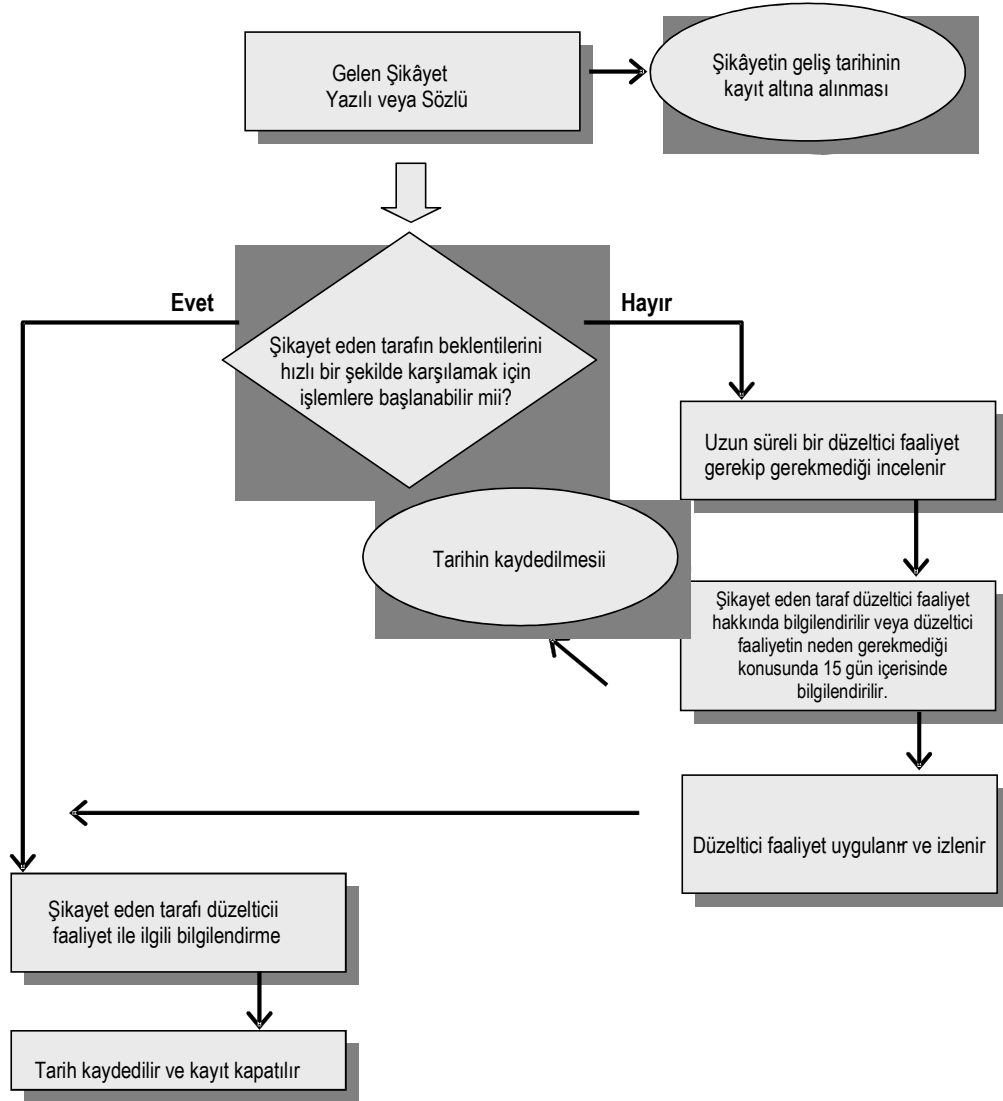
9. Şikâyet değerlendirme ekibi, alınan şikâyetin geçersizliğine karar verirse, şikâyet reddedilecek, şikâyetçi bu karara ve ayrıca şirket içi değerlendirme talep etme haklarına dair bilgilendirilecektir.

Şikâyetlere ek olarak bildirilen görüşler de bir yanıtın gerekli olup olmadığının tespiti amacıyla haftada bir incelenecektir. Görüşler; görüşün iletildiği tarih, görüşü ileten kişiyle ilgili detaylı bilgi, bildirilen görüşün konusu, yanıtı gerek olup olmadığı ve yanıt tarihi hakkında bilgi içeren bir görüş kayıt dosyasına yansıtılacaktır.

Tüm şikâyetler, görüşler, geri bildirimler ve paydaş katılım faaliyetleri (halkın katılımı toplantıları, halk sağlığı ve güvenliği eğitimleri, sosyal yatırım faaliyetleri gibi) internet sitesinde düzenli olarak paylaşılacaktır. EBRD, Çevresel ve Sosyal İzleme Raporunun bir parçası olarak her yıl PKP'nin ve şikâyet prosedürünün uygulamalarının durumu ile ilgili olarak bilgilendirilecektir.

Şikâyet prosedürünün basamakları aşağıdaki gibidir:

Şikâyet prosedürü



8.0 KAYNAKLAR VE SORUMLULUKLAR

Bu PKP'nin uygulanması TREDAS "Trakya Elektrik Dağıtım A.Ş." tarafından gerçekleştirilecek ve izlenecektir. PKP'nin uygulanmasından sorumlu birimler ve başlıca görevler aşağıda verilmektedir:

Birim	Görev/Sorumluluk
İrtibat Sorumlusu (atanacak)	Yukarıda 7. Bölüm'de açıklanmış olan Proje faaliyetleriyle ilişkili halk için şikâyet mekanizmasının yönetimi. Yüklenicinin paydaş katılımı ve şikâyet mekanizması yönetimi performansının yönetimi
Müşteriler Müdürlüğü	Müşteri ilişkilerinin, şikâyetlerin ve uygulamaların ele alınması.
Kurumsal İletişim Birimi	Kamuya açık toplantıların, medya ilişkilerinin ve duyuruların, internet sitesi duyurularının ve güncellemelerin organizasyonu.
Yatırımlar Direktörlüğü	Yatırım çalışmalarından önce valiliklere/ilgili idari birimlere ve yetkili yerel makamlara yapılan bildirimler, yerleşim birimlerinde yatırım çalışmalarından önce bilgilendirici broşürlerin/el ilanlarının ve posterlerin dağıtılması.
Hukuk Direktörlüğü, Yatırımlar Direktörlüğü	Yasal düzenleyici paydaşlarla izinlere, acil durumlara, yönelik ilişkilerin yönetimi.
Yönetim Sistemleri Müdürlüğü	Planlanan yatırımlarla ilgili çevre ve kalite ile ilişkili hususların yönetilmesi ve şikâyetlerin ele alınması.
İnsan Kaynakları Müdürlüğü	Şirket içi şikâyet mekanizmasının yönetilmesi.

9.0 RAPORLAMA

Alınan tüm görüş ve şikâyetler sırasıyla bir görüş kayıt dosyası ve şikâyet kayıt dosyasında tutulacaktır. Paydaş Katılım Planı uygulamaları raporlanacak ve kamuoyu ile internet sitesinde paylaşılacaktır.

10.0 ŞİRKET İLETİŞİM BİLGİLERİ

Şikâyetlerin sunulmasıyla ilgili TREDAS'ın ve ilgili birimlerin irtibat bilgileri aşağıda verilmektedir:

TREDAS "Trakya Elektrik Dağıtım A.Ş."

100. Yıl Mahallesi Barboros cd. No:24/1 (A Blok) Süleymanpaşa/ Tekirdağ

E-mail: bilgi@tredas.com.tr

Telefon (Müşteri Hizmetleri Müdürlüğü ve yukarıda ismi geçen diğer birimler):

(0282) 258 26 00 - 15

Telefon (Müşteri Çağrı Merkezi): 'ALO 186'

Faks: (0282) 293 32 13 - 14

Internet sitesi: <http://www.tredas.com.tr>

EK A
Planlanan Yatırımlar Listesi

Proje Adı	İl	İlçe	Başlangıç Tarihi	Bitiş Tarihi	Transformatör Gücü (kVA)	Enerji Nakil Hattı (km)	Yeraltı Şebekesi (km)	Havai Hatlı Şebeke (km)
Edirne Şehir Şebekesi DM01-DM08 İrtibat	Edirne	Merkez	3/1/2016	12/31/2016			3,20	
Edirne Şehir Şebekesi DM08-TR01/DM01-TR59/DM01-TR58	Edirne	Merkez	3/1/2016	12/31/2016			2,60	
Edirne Şehir Şebekesi DM08-TR01/DM01-TR66	Edirne	Merkez	3/1/2016	12/31/2016			1,10	
Süloğlu Yağcılı Grup ENH ve Müşteri Branşmanları	Edirne	Süloğlu	3/1/2016	12/31/2016		6,80		
Edirne Şehir Şebekesi Fatih Camii-Yeni Devlet Hastanesi Aydınlatma Tesis	Edirne	Merkez	3/1/2016	12/31/2016			1,10	
Edirne Şehir Şebekesi DM02-TR01/DM02-TR21/DM02-TR22	Edirne	Merkez	3/1/2016	12/31/2016	1.000		5,50	
Edirne Şehir Şebekesi 1/DM05-TR46 (Carrefour-SA Arkası)	Edirne	Merkez	3/1/2016	12/31/2016	630		2,70	
Havsa Göl Mahalle İlave Trafo Tesis	Edirne	Havsa	3/1/2016	12/31/2016	250		0,30	0,32
Nişancıpaşa Mah. AG Şebeke ve İlave TRP (1-DM01/TR25-TR26-TR27-TR28- 2-DM09-TRP09)	Edirne	Merkez	3/1/2016	12/31/2016	400		19,30	
Uzunköprü Şehir Şebekesi DM04-TR15 (02/TR15)	Edirne	Uzunköprü	3/1/2016	12/31/2016	630		1,55	
Uzunköprü Şehir Şebekesi DM04-TRP17 (01/TR34)	Edirne	Uzunköprü	3/1/2016	12/31/2016	400			3,00
Uzunköprü Şehir Şebekesi DM04-TR07 (02/TR23)	Edirne	Uzunköprü	3/1/2016	12/31/2016			2,50	
Uzunköprü Şehir Şebekesi DM04-TRP16 (TR103)	Edirne	Uzunköprü	3/1/2016	12/31/2016	400		0,50	
Uzunköprü Şehir Şebekesi DM04-TRP08 (02/TR24)	Edirne	Uzunköprü	3/1/2016	12/31/2016			2,00	
Uzunköprü Şehir Şebekesi DM04-TR04 (01/TR31)	Edirne	Uzunköprü	3/1/2016	12/31/2016	1,000		5,10	
Uzunköprü Şehir Şebekesi DM04-TRP05 (01/TR32)	Edirne	Uzunköprü	3/1/2016	12/31/2016	400		1,00	
Uzunköprü Şehir Şebekesi	Edirne	Uzunköprü	3/1/2016	12/31/2016	400		1,90	

Proje Adı	İl	İlçe	Başlangıç Tarihi	Bitiş Tarihi	Transformatör Gücü (kVA)	Enerji Nakil Hattı (km)	Yeraltı Şebekesi (km)	Havai Hatlı Şebeke (km)
DM04-TRP06 (TR106)								
Uzunköprü Şehir Şebekesi DM02-TR13 (02/TR30)	Edirne	Uzunköprü	3/1/2016	12/31/2016			1,00	
Uzunköprü Şehir Şebekesi DM02-TR01	Edirne	Uzunköprü	3/1/2016	12/31/2016				
Uzunköprü Şehir Şebekesi DM02-TR07 (01/TR14)	Edirne	Uzunköprü	3/1/2016	3/31/2016	630			
Uzunköprü Şehir Şebekesi DM02-TR09 (01/TR11)	Edirne	Uzunköprü	3/1/2016	3/31/2016	630			
Uzunköprü Şehir Şebekesi DM02-TRP23 (01/TR17)	Edirne	Uzunköprü	3/1/2016	3/31/2016	400			
Uzunköprü Şehir Şebekesi DM02-TR26 (01/TR16)	Edirne	Uzunköprü	3/1/2016	3/31/2016	400			
Uzunköprü Şehir Şebekesi DM02-TR27 (01/TR18)	Edirne	Uzunköprü	3/1/2016	3/31/2016	400			
Uzunköprü Şehir Şebekesi DM02-TR28 (02/TR31)	Edirne	Uzunköprü	3/1/2016	3/31/2016	630			
Uzunköprü Şehir Şebekesi DM02-TR02 (01/TR01)	Edirne	Uzunköprü	3/1/2016	3/31/2016	400			
Uzunköprü Şehir Şebekesi DM02-TR03 (01/TR05)	Edirne	Uzunköprü	3/1/2016	3/31/2016	400			
Uzunköprü Şehir Şebekesi DM02-TR04 (01/TR07)	Edirne	Uzunköprü	3/1/2016	3/31/2016	400			
Uzunköprü Şehir Şebekesi DM02-TRP05 (01/TR08)	Edirne	Uzunköprü	3/1/2016	3/31/2016	400			
Uzunköprü Şehir Şebekesi DM02-TR06 (01/TR10)	Edirne	Uzunköprü	3/1/2016	3/31/2016	630			
Uzunköprü Şehir Şebekesi DM03-TR3 (Sanayi Sitesi)	Edirne	Uzunköprü	3/1/2016	3/31/2016	1,250			
Çiftlikköy Kesici Ölçü Kabini	Edirne	Uzunköprü	3/1/2016	12/31/2016	100		0,40	
Küçükdanışment Köy Şebekesi	Edirne	Uzunköprü	3/1/2016	12/31/2016	160			8,00
Edirne Şehir Şebekesi 1/DM01-TR51-TR47	Edirne	Merkez	3/1/2016	12/31/2016	800		1,70	
Edirne Şehir Şebekesi	Edirne	Merkez	3/1/2016	12/31/2016	800		2,40	

Proje Adı	İl	İlçe	Başlangıç Tarihi	Bitiş Tarihi	Transformatör Gücü (kVA)	Enerji Nakil Hattı (km)	Yeraltı Şebekesi (km)	Havai Hatlı Şebeke (km)
1/DM02-TR27-TR28-TR29								
Keşan Şehir Şebekesi TR2/38	Edirne	Keşan	3/1/2016	12/31/2016			1,04	
Keşan Şehir Şebekesi TR2/39	Edirne	Keşan	3/1/2016	12/31/2016			1,30	
Keşan Şehir Şebekesi TR2/40	Edirne	Keşan	3/1/2016	12/31/2016			2,50	
Keşan Şehir Şebekesi TR2/44-A	Edirne	Keşan	3/1/2016	12/31/2016	1,600		1,76	
İpsala Şehir Şebekesi TR70	Edirne	İpsala	3/1/2016	12/31/2016	400		1,26	
Keşan Şehir Şebekesi TR1/62-A	Edirne	Keşan	3/1/2016	12/31/2016	400		0,60	
Yeni Muhacır Kesici Ölçü Kabini	Edirne	Keşan	3/1/2016	12/31/2016		0.27		
Edirne Kapıkule Batı Kavşağı Yol Aydınlatması Tesisi, İlave TRP	Edirne	Merkez	3/1/2016	12/31/2016	160		0,33	
Edirne Şehir Şebekesi 2/DM08-TR23/ DM08-TR20	Edirne	Merkez	3/1/2016	12/31/2016	630		2,20	
Kestanelik Dağıtım Merkezi	Edirne	Merkez	3/1/2016	12/31/2016			1,50	
Edirne TM 2 - Kestanelik Enerji nakil hattı	Edirne	Merkez	3/1/2016	12/31/2016		8.20		
Siğilli Köy Şebekesi	Edirne	Keşan	3/1/2016	12/31/2016				1,20
Keşan Erikli Sahil Şebekesi DM1-TR1	Edirne	Keşan	3/1/2016	12/31/2016			0,91	0,62
Altıntaş Köyü Elektrik Şebekesi	Edirne	Keşan	3/1/2016	12/31/2016	100			2,05
Edirne Şehir Şebekesi Dr. Bahattın Öğütmen Enerji Talebi	Edirne	Merkez	3/1/2016	12/31/2016	400		0,20	
Uzunköprü Şehir Şebekesi Ayhan Çan Enerji Talebi	Edirne	Uzunköprü	3/1/2016	12/31/2016	630		1,20	
Edirne Şehir Şebekesi Erasta AVM Enerji Talebi	Edirne	Merkez	3/1/2016	12/31/2016			2,00	
Kırklareli Şehir Şebekesi DM8-TR01	Kırklareli	Merkez	3/1/2016	12/31/2016	250		3,82	
Kırklareli Şehir Şebekesi	Kırklareli	Merkez	3/1/2016	12/31/2016	1,000		1,69	

Proje Adı	İl	İlçe	Başlangıç Tarihi	Bitiş Tarihi	Transformatör Gücü (kVA)	Enerji Nakil Hattı (km)	Yeraltı Şebekesi (km)	Havai Hatlı Şebeke (km)
DM8-TR08								
Kırklareli Şehir Şebekesi DM8-TR06	Kırklareli	Merkez	3/1/2016	12/31/2016	630		1,59	
Kırklareli Şehir Şebekesi DM6-TR44	Kırklareli	Merkez	3/1/2016	12/31/2016	630		1,39	
Kırklareli Şehir Şebekesi DM6-TR43	Kırklareli	Merkez	3/1/2016	12/31/2016	630		1,52	
Kırklareli Şehir Şebekesi DM4-TR25	Kırklareli	Merkez	3/1/2016	12/31/2016	630		2,03	
Kırklareli Kayalı Köyü İlave TRP	Kırklareli	Merkez	3/1/2016	12/31/2016	160			7,94
Yeşilova-Kumköy enerji nakil hattı	Kırklareli	Pehlivanköy	3/1/2016	12/31/2016		3.47		1,26
Lüleburgaz Şehir Şebekesi DM2-TR17	Kırklareli	Lüleburgaz	3/1/2016	12/31/2016	400		1,39	
Mayteks DM-Dosumaya DM Poroje Hazırlanması ve Tesisi	Kırklareli	Lüleburgaz	3/1/2016	12/31/2016			1,95	
Lüleburgaz Şehir Şebekesi DM6-TR1 İle İstasyon Çıkışı	Kırklareli	Lüleburgaz	3/1/2016	12/31/2016			2,89	
Lüleburgaz Şehir Şebekesi DM6-TR07 (TR-104)	Kırklareli	Lüleburgaz	3/1/2016	12/31/2016			2,32	
Lüleburgaz Şehir Şebekesi DM4-TR192 ve DM4-TR193	Kırklareli	Lüleburgaz	3/1/2016	12/31/2016	400		0,77	1,58
Lüleburgaz Şehir Şebekesi DM4-TR194	Kırklareli	Lüleburgaz	3/1/2016	12/31/2016	400		1,49	0,83
Lüleburgaz Şehir Şebekesi DM4-TRP195	Kırklareli	Lüleburgaz	3/1/2016	12/31/2016	400			1,04
Lüleburgaz Şehir Şebekesi DM6-TR53	Kırklareli	Lüleburgaz	3/1/2016	12/31/2016	400		0,37	1,13
Lüleburgaz Şehir Şebekesi DM6-TR11 ve DM6-TR12	Kırklareli	Lüleburgaz	3/1/2016	12/31/2016	400		4,27	
Lüleburgaz Şehir Şebekesi DM6-TR21 (TR116)	Kırklareli	Lüleburgaz	3/1/2016	12/31/2016			1,37	

Proje Adı	İl	İlçe	Başlangıç Tarihi	Bitiş Tarihi	Transformatör Gücü (kVA)	Enerji Nakil Hattı (km)	Yeraltı Şebekesi (km)	Havai Hatlı Şebeke (km)
Karahalil Şehir Şebekesi TR6 Bölgesi	Kırklareli	Babaeski	3/1/2016	12/31/2016	400		0,22	4,51
Kırklareli Şehir Şebekesi DM6-TR42	Kırklareli	Merkez	3/1/2016	12/31/2016	630		0,84	
Kırklareli Şehir Şebekesi DM10-TR2A	Kırklareli	Merkez	3/1/2016	12/31/2016	630		1,12	
Lüleburgaz Şehir Şebekesi DM2-TR16 (Mevcut TR-17)	Kırklareli	Lüleburgaz	3/1/2016	12/31/2016			3,37	
Lüleburgaz Şehir Şebekesi DM2-TR27	Kırklareli	Lüleburgaz	3/1/2016	12/31/2016	400		4,74	
Lüleburgaz Şehir Şebekesi DM2-TRP28	Kırklareli	Lüleburgaz	3/1/2016	12/31/2016	400		5,86	
Lüleburgaz Şehir Şebekesi DM2-TRP29	Kırklareli	Lüleburgaz	3/1/2016	12/31/2016	400		2,95	
Babaeski Şehir Şebekesi DM4-TR1	Kırklareli	Babaeski	3/1/2016	12/31/2016			3,94	
Muratlı KÖK ve Serdo DM Bağlantı Hatları	Tekirdağ	Muratlı	3/1/2016	12/31/2016			1,70	1,70
Tekirdağ Şehir Şebekesi Naip DM	Tekirdağ	Süleymanpaşa	4/1/2016	5/1/2016				
Tekirdağ Banarlı KÖK-Kaşıkcı KÖK ENH (Banarlı-Ortaca Brş.)	Tekirdağ	Süleymanpaşa	6/1/2016	6/30/2016		4,71		
Tekirdağ Banarlı KÖK-Kaşıkcı KÖK ENH (Ortaca-Karacamurat Brş.)	Tekirdağ	Süleymanpaşa	6/1/2016	6/30/2016		0,72		
Tekirdağ Banarlı KÖK-Kaşıkcı KÖK ENH (Karacamurat Brş.-Kaşıkcı)	Tekirdağ	Süleymanpaşa	6/1/2016	6/30/2016		4,15		
Karacamurat Müşterek Hatlar	Tekirdağ	Süleymanpaşa	7/1/2016	8/1/2016		0,39		0,45
Tekirdağ Şehir Şebekesi 8 Hücre DM (DM04-TR01)	Tekirdağ	Süleymanpaşa	5/1/2016	5/30/2016	1,600		0,81	
Tekirdağ Şehir Şebekesi DM21-TR03	Tekirdağ	Süleymanpaşa	5/10/2016	6/1/2016	1,000		1,59	
Yenice Beldesi Şehir Şebekesi (DM1-TR1, DM1-TR19, DM04-TR36)	Tekirdağ	Çorlu	7/1/2016	8/5/2016	800		2.05	7.24
Tekirdağ Şehir Şebekesi Tümen DM (DM6-TR13)	Tekirdağ	Süleymanpaşa	6/5/2016	6/30/2016	1,000		0.33	

Proje Adı	İl	İlçe	Başlangıç Tarihi	Bitiş Tarihi	Transformatör Gücü (kVA)	Enerji Nakil Hattı (km)	Yeraltı Şebekesi (km)	Havai Hatlı Şebeke (km)
Tekirdağ City Network (DM10-TR04, DM10-TR03)	Tekirdağ	Süleymanpaşa	7/10/2016	8/10/2016	1,630		6,36	
Tekirdağ Şehir Şebekesi Naip TR2	Tekirdağ	Süleymanpaşa	7/15/2016	7/25/2016	160			0,40
Tekirdağ Şehir Şebekesi Aydoğdu Sanatçılar Caddesi	Tekirdağ	Süleymanpaşa	8/10/2016	8/30/2016			4,48	
Tekirdağ Cezaevi DM	Tekirdağ	Süleymanpaşa	11/1/2016	12/1/2016			0,09	
Tekirdağ Şehir Şebekesi Caman DM (DM01/TR11)	Tekirdağ	Süleymanpaşa	9/15/2016	10/15/2016	630		0,37	
Marmaraereğlisi Şehir Şebekesi Sahil TR	Tekirdağ	M.Ereğlisi	12/1/2016	12/25/2016	400		0,42	
Tekirdağ Şehir Şebekesi Mete DM (DM7-TR25)	Tekirdağ	Süleymanpaşa	10/15/2016	11/10/2016	1,250		0,27	
Kumbağ Şehir Şebekesi Pansiyonlar Bölgesi TR	Tekirdağ	Süleymanpaşa	5/1/2016	5/25/2016	400		1,23	0,21
Şarköy Şehir Şebekesi ZRD DM (DM03/TR01)	Tekirdağ	Şarköy	4/15/2016	5/5/2016	400		0,75	
Hayrabolu 15,8 KV-31,5 KV Dönüşüm (Kemaller Köyü)	Tekirdağ	Hayrabolu	12/1/2016	12/30/2016	100	0,30		0,30
Hayrabolu 15,8 KV-31,5 KV Dönüşüm (Fahrioğlu Köyü)	Tekirdağ	Hayrabolu	12/1/2016	12/30/2016	100	0,17		0,17
Hayrabolu 15,8 KV-31,5 KV Dönüşüm (Yörükler Köyü)	Tekirdağ	Hayrabolu	12/1/2016	12/30/2016	50	0,23		0,23
Hayrabolu 15,8 KV-31,5 KV Dönüşüm (Kandamış Köyü)	Tekirdağ	Hayrabolu	12/1/2016	12/30/2016	160	0,63		0,63
Hayrabolu 15,8 KV-31,5 KV Dönüşüm (Bayramşah Köyü)	Tekirdağ	Hayrabolu	12/1/2016	12/30/2016	160	0,20		0,20
Hayrabolu 15,8 KV-31,5 KV Dönüşüm (Karayahşi Köyü)	Tekirdağ	Hayrabolu	12/1/2016	12/30/2016	50	0,25		0,25
Hayrabolu 15,8 KV-31,5 KV Dönüşüm (Küçükkarayahşi Köyü)	Tekirdağ	Hayrabolu	12/1/2016	12/30/2016	50	0,15		0,15
Hayrabolu 15,8 KV-31,5 KV Dönüşüm (Çene Köyü)	Tekirdağ	Hayrabolu	12/1/2016	12/30/2016	200	0,60		0,60
Hayrabolu 15,8 KV-31,5 KV Dönüşüm (Büyükkararlı Köyü)	Tekirdağ	Hayrabolu	12/1/2016	12/30/2016	260	1,15		1,15

Proje Adı	İl	İlçe	Başlangıç Tarihi	Bitiş Tarihi	Transformatör Gücü (kVA)	Enerji Nakil Hattı (km)	Yeraltı Şebekesi (km)	Havai Hatlı Şebeke (km)
Hayrabolu 15,8 KV-31,5 KV Dönüşüm (Avluobası Brş.)	Tekirdağ	Hayrabolu	12/1/2016	12/30/2016	100	0,20		0,20
Hayrabolu 15,8 KV-31,5 KV Dönüşüm (Küçükkaraklı Köyü)	Tekirdağ	Hayrabolu	12/1/2016	12/30/2016	160	0,37		0,37
Hayrabolu 15,8 KV-31,5 KV Dönüşüm (Dambaslı Köyü)	Tekirdağ	Hayrabolu	12/1/2016	12/30/2016	100	0,65		0,65
Hayrabolu 15,8 KV-31,5 KV Dönüşüm (Buzağacı Köyü)	Tekirdağ	Hayrabolu	12/1/2016	12/30/2016	160			
Tekirdağ Şehir Şebekesi 2A1 TR (DM05/TR25)	Tekirdağ	Süleymanpaşa	3/15/2016	4/15/2016	1.600		0,61	
Tekirdağ Şehir Şebekesi Sahil Yolu Orta Refüj Aydınlatma	Tekirdağ	Süleymanpaşa	5/1/2016	11/25/2016				
Tekirdağ Şehir Şebekesi Ramada Otel Kavşağı	Tekirdağ	Süleymanpaşa	11/1/2016	11/25/2016	400		0,09	2,66
Hayrabolu Şehir Şebekesi DM1 (Arıza Servisi DM) Yenileme	Tekirdağ	Hayrabolu	10/20/2016	11/15/2016				
Malkara Şehir Şebekesi II. Etap (TR2-1, TR2-13, TR4-410, TR4-11, TR4-12, TR5-1, TR5-14)	Tekirdağ	Malkara	7/5/2016	9/10/2016	2.520		25,16	
Kapaklı 8 Hücre DM - Kapaklı DM 2 İrtibatı	Tekirdağ	Kapaklı	3/1/2016	12/31/2016			2,08	
Emlak TR 1-1 Modüler Dönüşümü ve İrtibat Hattı	Tekirdağ	Kapaklı	3/1/2016	12/31/2016	1.000		0,36	
Çerkezköy Şehir Şebekesi TR7-33 (TR39)	Tekirdağ	Çerkezköy	3/1/2016	12/31/2016	630		1,84	
Çerkezköy Şehir Şebekesi DM01 ve DM01 - DM03 Ring İrtibatı	Tekirdağ	Çerkezköy	3/1/2016	12/31/2016	400		2,51	
Veliköy OSB Renksan - Alibond Alternatif İrtibatı	Tekirdağ	Çerkezköy	3/1/2016	12/31/2016	100		1,16	
Velimeşe TEİAŞ TM - KOSİKOP DM Ana Fider	Tekirdağ	Çerkezköy	3/1/2016	12/31/2016	400		4,39	
Velimeşe TEİAŞ TM - Çerkezköy 3, 4 Çift Devre Ana Fider	Tekirdağ	Çerkezköy	3/1/2016	12/31/2016			7,60	
Çerkezköy Şehir Şebekesi DM02 TR09 A	Tekirdağ	Çerkezköy	3/1/2016	12/31/2016	1.000		1,02	

Proje Adı	İl	İlçe	Başlangıç Tarihi	Bitiş Tarihi	Transformatör Gücü (kVA)	Enerji Nakil Hattı (km)	Yeraltı Şebekesi (km)	Havai Hatlı Şebeke (km)
Çerkezköy Şehir Şebekesi DM05 TR55 (Skipark)	Tekirdağ	Çerkezköy	3/1/2016	12/31/2016	630		2,93	
Veliköy Şehir Şebekesi DM06-TR25 (TR4)	Tekirdağ	Çerkezköy	3/1/2016	12/31/2016	400		0,31	
Çerkezköy Şehir Şebekesi Artı Yapı DM05-TR14	Tekirdağ	Çerkezköy	3/1/2016	12/31/2016	1.250		0,32	
Çerkezköy Şehir Şebekesi DM05-TR63	Tekirdağ	Çerkezköy	3/1/2016	12/31/2016	630		3,60	
Çerkezköy Şehir Şebekesi DM05-TR64	Tekirdağ	Çerkezköy	3/1/2016	12/31/2016	630		1,08	
Çerkezköy Şehir Şebekesi DM05-TR42	Tekirdağ	Çerkezköy	3/1/2016	12/31/2016				0,66
Çerkezköy Şehir Şebekesi DM07-TR28	Tekirdağ	Çerkezköy	3/1/2016	12/31/2016	630		0,53	1,02
Çerkezköy Şehir Şebekesi DM06-TR08 Dış Hastanesi	Tekirdağ	Çerkezköy	3/1/2016	12/31/2016	630		1,52	
Karaagaç DM01-TR05 Yeraltı İrtibatı	Tekirdağ	Kapaklı	3/1/2016	12/31/2016			0,64	
Kızılpınar Şehir Şebekesi DM01-TR25 Sağlıkocağı	Tekirdağ	Çerkezköy	3/1/2016	12/31/2016	1.000		2,15	
Kapaklı Şehir Şebekesi DM02 - TR3-18 Yeraltı İrtibatı	Tekirdağ	Kapaklı	3/1/2016	12/31/2016			0,35	
Pınarça Muhtarlık Arkası Trafo	Tekirdağ	Çerkezköy	3/1/2016	12/31/2016	250			0,23
Kapaklı Şehir Şebekesi TR1-2 (TR94) Modüler Dönüşümü	Tekirdağ	Çerkezköy	3/1/2016	12/31/2016	630			
Kızılpınar Şehir Şebekesi DM3-TR10	Tekirdağ	Çerkezköy	3/1/2016	12/31/2016	400		2,54	
Kızılpınar Şehir Şebekesi DM01-TR30 (Özcanlar)	Tekirdağ	Çerkezköy	3/1/2016	12/31/2016	1.000		1,49	
Çayla Köyü İlave Trafo	Tekirdağ	Saray	3/1/2016	12/31/2016	250		0,14	2,04
Saray Şehir Şebekesi TR01-14	Tekirdağ	Saray	3/1/2016	12/31/2016			1,16	
Ambardere Yalçın İnşaat Trafo	Tekirdağ	Çerkezköy	3/1/2016	12/31/2016	250		0,38	1,27
Saray Şehir Şebekesi TR27 Modüler Dönüşümü	Tekirdağ	Saray	3/1/2016	12/31/2016	630		0,99	

Proje Adı	İl	İlçe	Başlangıç Tarihi	Bitiş Tarihi	Transformatör Gücü (kVA)	Enerji Nakil Hattı (km)	Yeraltı Şebekesi (km)	Havai Hatlı Şebeke (km)
Saray Şehir Şebekesi TR74	Tekirdağ	Saray	3/1/2016	12/31/2016	400		2,91	
Çerkezköy Şehir Şebekesi DM-42 Hat Yenileme	Tekirdağ	Çerkezköy	3/1/2016	12/31/2016			0,49	0,03
Kapaklı Şehir Şebekesi TR3-18 - TR3-18A Yeraltı İrtibatı	Tekirdağ	Kapaklı	3/1/2016	12/31/2016			0,13	
Büyükyoncalı DM1 Modüler Dönüşüm	Tekirdağ	Saray	3/1/2016	12/31/2016	400		0,88	
Kapaklı Şehir Şebekesi TR3-22 - Özden Petrol İrtibat	Tekirdağ	Kapaklı	3/1/2016	12/31/2016				1,17
Çorlu Şehir Şebekesi DM10/TR38 DM10/TR39 (Kumyol)	Tekirdağ	Çorlu	4/1/2016	12/31/2016	2.250		15,30	
Çorlu Şehir Şebekesi 31110-31098-31108	Tekirdağ	Çorlu	4/1/2016	12/31/2016	400		2,50	
Çorlu Şehir Şebekesi 31100-31102	Tekirdağ	Çorlu	4/1/2016	12/31/2016			1,25	
Çorlu Şehir Şebekesi 31096-781362-31094	Tekirdağ	Çorlu	4/1/2016	12/31/2016			1,70	
"Çorlu Şehir Şebekesi DM02/TR16"	Tekirdağ	Çorlu	4/1/2016	12/31/2016	1.000		0,15	
"Çorlu Şehir Şebekesi DM02/TR05"	Tekirdağ	Çorlu	4/1/2016	12/31/2016	1.000		0,15	
"Doysan-Kartonsan 788153-788142"	Tekirdağ	Ergene	4/1/2016	12/31/2016			3,60	
Çorlu Şehir Şebekesi DM11/TR21	Tekirdağ	Çorlu	4/1/2016	12/31/2016	400			1,50
Çorlu Şehir Şebekesi 31004-Aslar TIP-31006-31008	Tekirdağ	Çorlu	4/1/2016	12/31/2016			2,15	
Çorlu Şehir Şebekesi DM02/TR08	Tekirdağ	Çorlu	4/1/2016	12/31/2016	1.000		3,50	
Çorlu Şehir Şebekesi DM07/TR40	Tekirdağ	Çorlu	4/1/2016	12/31/2016	630		0,15	
Yenice TEİAŞ TM - DM33/TR01 Çift Devre Ana Fideri	Tekirdağ	Çorlu	4/1/2016	12/31/2016		6.00		
DM33/TR01 - DM27/TR01 (Türkgücü OSB4) İrtibatı	Tekirdağ	Çorlu	4/1/2016	12/31/2016			3,16	

Proje Adı	İl	İlçe	Başlangıç Tarihi	Bitiş Tarihi	Transformatör Gücü (kVA)	Enerji Nakil Hattı (km)	Yeraltı Şebekesi (km)	Havai Hatlı Şebeke (km)
Yenice TEİAŞ TM - Monreo DM Monreo DM ve İrtibat Hattı	Tekirdağ	Çorlu	4/1/2016	12/31/2016			2,00	
Monreo DM - Tekirdağ ENH İrtibatları	Tekirdağ	Çorlu	4/1/2016	12/31/2016			0,25	
Monreo DM - Aymar ENH İrtibatı	Tekirdağ	Çorlu	4/1/2016	12/31/2016			4,00	
Velimeşe OSB DM02/TR02 (Velimeşe DM) İrtibat Hattı	Tekirdağ	Ergene	4/1/2016	12/31/2016			1,40	
Velimeşe OSB DM04/TR01 ve DM05/TR01 (İsko-Zümrüt DM) İrtibat Hattı	Tekirdağ	Ergene	4/1/2016	12/31/2016			8,10	
Velimeşe OSB DM06/TR01 (Nuryıldız DM) İrtibat Hattı	Tekirdağ	Ergene	4/1/2016	12/31/2016			7,80	
Velimeşe OSB DM06/TR01 (Nuryıldız DM) - 784624 İrtibat Hattı	Tekirdağ	Ergene	4/1/2016	12/31/2016			0,20	
Çorlu Şehir Şebekesi DM10/TR36	Tekirdağ	Çorlu	4/1/2016	12/31/2016	1.250			
Çorlu Şehir Şebekesi DM13/TR03	Tekirdağ	Çorlu	4/1/2016	12/31/2016				

* * İhtiyaç halinde söz konusu yatırım projelerinde revizyon yapılabilir.

Kısaltma:

DM: Dağıtım merkezi

TM: Trafo Merkezi

KÖK: Kesici Ölçü Kabini

LV: Düşük Voltaj

TRP: Direk Tipi Trafo Postası

EK B
Görüş/Şikayet Bildirim Formu

GÖRÜŞ/ŞİKÂYET BİLDİRİM FORMU

GÖRÜŞ VE/VEYA ŞİKÂYETİ SUNAN KİŞİ HAKKINDA BİLGİ (İsminizi vermek istemiyorsanız lütfen burayı boş bırakın. Görüş/şikâyetleriniz TREDAS tarafından değerlendirilecektir)

İsim Soyisim:

Tarih:

İrtibat Bilgisi: (Lütfen sizinle nasıl irtibat kurulmasını istediğinize dair gerekli bilgileri verin)

Posta yolu ile

Telefon ile

E-posta ile.....

Amacınızı belirtin: Görüş Şikâyet

Kaydeden: Görüş/şikâyeti sunan kişi

Diğer (lütfen kim olduğunu belirtin)

Doldurulmuş Görüş/Şikâyet Bildirim Formunun kopyasının alındığını teyit eden imza

.....

PROJE HAKKINDAKİ GÖRÜŞLERİNİZ (Gerekirse sayfanın arka tarafından devam edin)

ŞİKÂYETİNİZ HAKKINDA BİLGİ

Lütfen Şikâyetinizi Anlatın (Gerekirse sayfanın arka tarafından devam edin)

Şikâyetle İlgili Olayın Tarihi

Tek seferlik olay/şikâyet (Tarih

Birden fazla oldu (kaç defa?

Devam ediyor (problem halihazırda yaşanıyor)

Problemin çözümü için ne önerirsiniz? (Gerekirse sayfanın arka tarafından devam edin)

Bu bölüm TREDAS tarafından doldurulacaktır

GÖRÜŞLE İLGİLİ DURUM

Görüş kaydedildi (E/H)

Sunum Tarihi:

Kaydeden:

Yanıt gerekiyor (E/H)

Yanıtın gönderim tarihi:

ŞİKÂYETLE İLGİLİ DURUM

Şikâyet kaydedildi (E/H)

Sunum Tarihi:

Kaydeden:

Yanıtın gönderim tarihi:

Şikâyet kapatıldı (E/H):

Kapanış tarihi ve imzası:

EK C

Œikâyet Kapama Formu

(TREDAŒ tarafından kullanılacak)

ŞİKÂYET KAPAMA FORMU		
Şikâyetçi hakkında bilgi		
Şikâyetin referans numarası (şikâyet kayıt dosyasından alınan)		
Şikâyetin sunum tarihi		
Şikâyetle ilgili tüm detayları açıklayın		
Hadisenin görünen nedenini açıklayın		
Derhal gereken müdahale		
Engelleyici işlemi tanımlayın (gerekirse)		
<i>Gerekirse ayrı bir sayfadan devam edin.</i>		
TREDAŞ sorumlusu tarafından alınacak önlemlere ilişkin karar	İsim Soyisim	İmza ve tarih
Düzeltilici eylemden sorumlu kişi	İsim Soyisim	İmza ve tarih
İşlemi tamamlayan	İsim Soyisim	İmza ve tarih
İşlemi doğrulayan	İsim Soyisim	İmza ve tarih